



# World Tourism Barometer

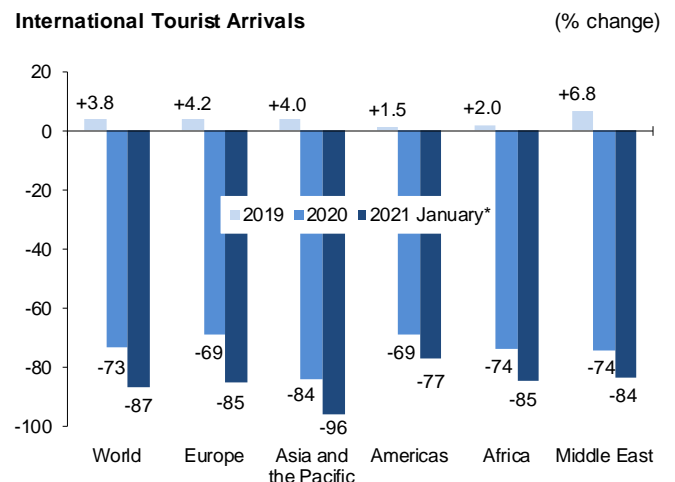
Volume 19 • Issue 2 • March 2021

## International tourism further weakens in January 2021 with a drop of 87%

- After the unprecedented 73% drop in international tourism recorded in 2020 under the impact of the COVID-19 pandemic, demand for international travel remained very weak at the beginning of 2021.
- International tourist arrivals (overnight visitors) plunged by 87% in January 2021, amid new outbreaks and tighter travel restrictions. This follows a decline of 85% in the last quarter of 2020.
- By regions, Asia and the Pacific (-96%), the region which continues to have the highest level of travel restrictions in place, recorded the largest decrease in international arrivals in January. Europe and Africa both saw a decline of 85% in arrivals, while the Middle East recorded a drop of 84%. International arrivals in the Americas decreased by 77% in January, following somewhat better results in the last quarter of the year.
- Due to the worsening of the pandemic with a surge of cases and the emergence of new variants, many countries reintroduced stricter travel restrictions, including mandatory testing, quarantines and in some cases a complete closure of borders, on top of local lockdowns, all weighing on the resumption of international travel. In addition, the speed and distribution of the vaccination roll-out have been slower than expected and quite uneven across countries and regions.
- With 32% of destinations worldwide showing complete border closures in early February and another 34% with partial closure, UNWTO expects international tourist arrivals to be down about 85% in the first quarter of 2021 over the same period of 2019. This would represent a loss of some 260 million

international arrivals when compared to pre-pandemic levels.

- Looking ahead, UNWTO has outlined two scenarios for 2021. The first scenario points to a rebound in July, which would result in a 66% increase in international arrivals for the year 2021 compared to the historic lows of 2020. In this case, arrivals would still be 55% below the levels recorded in 2019. The second scenario considers a potential rebound in September, leading to a 22% increase in arrivals compared to last year. Still, this would be 67% below the levels of 2019.
- The scenarios consider a number of factors such as a gradual improvement of the epidemiological situation, a continued roll-out of the COVID-19 vaccine, a significant improvement in traveller confidence and a major lifting of travel restrictions, in particular in Europe and the Americas.



Source: World Tourism Organization (UNWTO) © \* Provisional data



The World Tourism Organization (UNWTO) is the United Nations specialized agency mandated with the promotion of responsible, sustainable and universally accessible tourism.

UNWTO's membership includes 159 countries, 6 Associate Members, two Permanent Observers, and over 500 Affiliate Members representing the private sector, educational institutions, tourism associations and local tourism authorities.

Copyright © 2021 World Tourism Organization  
C/ Poeta Joan Maragall 42, 28020 Madrid, Spain

### UNWTO World Tourism Barometer

ISSN: 1728-9246

Published and printed by the World Tourism Organization, Madrid, Spain - First printing: 2021 (version 01/04/21)  
All rights reserved.

The designations employed and the presentation of material in this publication do not imply the expression of any opinions whatsoever on the part of the Secretariat of the World Tourism Organization (UNWTO) concerning the legal status of any country, territory, city or area, or of its authorities or concerning the delimitation of its frontiers or boundaries.

All UNWTO publications are protected by copyright. Therefore and unless otherwise specified, no part of a UNWTO publication may be reproduced, stored in a retrieval system or utilized in any form or by any means, electronic or mechanical, including photocopying, microfilm, scanning, without prior permission in writing. UNWTO encourages dissemination of its work and is pleased to consider permissions, licensing, and translation requests related to UNWTO publications. For permission to photocopy UNWTO material, please refer to the UNWTO website at [www.unwto.org/publications](http://www.unwto.org/publications).

The contents of this issue may be quoted, provided the source is given accurately and clearly. Distribution or reproduction in full is permitted for own or internal use only. Please do not post electronic copies on publicly accessible websites. UNWTO encourages you to include a link to [www.unwto.org/market-intelligence](http://www.unwto.org/market-intelligence).

### World Tourism Organization

C/ Poeta Joan Maragall 42, 28020 Madrid, Spain  
Tel (34) 91 567 81 00 / Fax (34) 91 131 17 02  
[info@unwto.org](mailto:info@unwto.org) - [www.unwto.org](http://www.unwto.org)

Follow us on:

### About the *UNWTO World Tourism Barometer*

The *UNWTO World Tourism Barometer* is a publication of the World Tourism Organization (UNWTO) that monitors short-term tourism trends on a regular basis to provide global tourism stakeholders with up-to-date analysis on international tourism.

The information is updated several times a year and includes an analysis of the latest data on tourism destinations (inbound tourism) and source markets (outbound tourism). The Barometer also includes three times a year a Confidence Index based on the UNWTO Panel of Tourism Experts survey, which provides an evaluation of recent performance and short-term prospects on international tourism.

The UNWTO Secretariat wishes to express its gratitude to those who have contributed to the production of this *UNWTO World Tourism Barometer*, in particular to institutions that supplied data, and to the members of the UNWTO Panel of Tourism Experts for their valuable feedback and analysis.

This report was prepared by the **UNWTO Tourism Market Intelligence and Competitiveness Department**, under the supervision of Sandra Carvão, Chief of the Department. Authors include (in alphabetical order): Fernando Alonso, Michel Julian, and Javier Ruescas.

For more information including copies of previous issues, please visit: [www.e-unwto.org/loi/wtobarometereng](http://www.e-unwto.org/loi/wtobarometereng).

**We welcome your comments and suggestions at [barom@unwto.org](mailto:barom@unwto.org).**

---

Data collection for this issue was closed at the end of March 2021.

The next issue of the *UNWTO World Tourism Barometer* with more comprehensive results is scheduled to be published in May 2021.

Pages 1-4 of this document constitute the Excerpt of the UNWTO World Tourism Barometer. The full document is available free of charge for UNWTO Members and subscribers from the UNWTO eLibrary at [www.e-unwto.org](http://www.e-unwto.org). This release is available in English, while the Statistical Annex is provided in English, French, Spanish and Russian.

---

## Inbound tourism

### *International tourist arrivals plunged by 87% in January 2021*

- Demand for international travel remains very weak at the beginning of 2021, following the unprecedented 73% drop in international tourism recorded in 2020 under the impact of the COVID-19 pandemic.
- International tourist arrivals (overnight visitors) plunged by 87% in January 2021, amid new outbreaks and tighter travel restrictions. This follows a decline of 85% in the last quarter of 2020.
- The massive decline seen in January is the worst performance ever recorded for the first month of the year. January 2021 was the third consecutive month with a decrease over 85%.
- Due to the worsening of the pandemic with the surge in cases and the emergence of new variants, many countries reintroduced stricter travel restrictions, including mandatory testing, quarantines and in some cases a complete closure of borders, on top of local lockdowns, all weighing on the resumption of international travel. In addition, the speed and distribution of the vaccination roll-out have been slower than expected and quite uneven across countries and regions.
- At the beginning of February 2021, 69 destinations or 32% of all destinations worldwide representing 34% of all international tourist arrivals were completely closed for international tourism, an increase of 10 destinations compared to the 1<sup>st</sup> of November 2020. These 69 destinations represent 34% of all international tourist arrivals. Among these, the borders of top source markets such as China, Germany, Canada and the Russian Federation remain shut to international travel. A partial closure of borders is applied by 73 destinations (34% of all destinations) or 47% when considering their weight in international tourism, among which the United States and several major destinations in the European Union such as Croatia, Greece, Spain, Portugal, France and the Netherlands (see [UNWTO's ninth report on travel restrictions](#)).
- Against this backdrop, all world regions continued to suffer large decreases in international arrivals at the beginning of the year.
- Asia and the Pacific (-96%), the region which continues to have the highest level of travel restrictions in place, recorded the largest decrease in international arrivals in January. Europe and Africa both saw a decline of 85% in arrivals, while the Middle East recorded a drop of 84%. International arrivals in the Americas decreased by 79% in January, following somewhat better results in the last quarter of the year.
- Most world subregions saw drops of 80% to nearly 100% in arrivals in January, with the exception of Central and Eastern Europe, as well as North Africa, North America and the Caribbean, which recorded decreases below 80%.
- Only a small number of destinations saw declines below 70% in January, among which Mexico, Aruba, the Dominican Republic, Saint Maarten, US Virgin Islands, Maldives, Azerbaijan, Albania, Bulgaria, Montenegro and North Macedonia.
- Considering the decline recorded in January and the travel restrictions still in place, a similar decrease in international arrivals is estimated for February and March. UNWTO expects international tourist arrivals to be down about 85% in the first quarter of 2021 over the same period of 2019. This would represent a loss of some 260 million international arrivals when compared to pre-pandemic 2019 levels.



## International Tourist Arrivals by (Sub)region

	Monthly/quarterly data series														
	(million)			Share (%)	Change		% change over same period of the previous year								
					19/18	20*/19	2021*			2020*					
	2018	2019	2020*	2020*			YTD	Jan.	Q1	Q2	Q3	Q4	Oct.	Nov.	Dec.
<b>World</b>	<b>1,413</b>	<b>1,466</b>	<b>394</b>	<b>100</b>	<b>3.8</b>	<b>-73.1</b>	<b>-86.7</b>	<b>-86.7</b>	<b>-28.0</b>	<b>-94.3</b>	<b>-77.6</b>	<b>-84.8</b>	<b>-82.5</b>	<b>-86.7</b>	<b>-85.7</b>
Advanced economies <sup>1</sup>	761	777	211	53.5	2.1	-72.9	-89.6	-89.6	-30.5	-93.9	-73.6	-87.4	-83.1	-90.2	-90.1
Emerging economies <sup>1</sup>	651	689	183	46.5	5.7	-73.4	-84.1	-84.1	-25.7	-94.9	-83.0	-82.3	-81.8	-83.4	-81.7
<i>By UNWTO regions:</i>															
<b>Europe</b>	<b>716.0</b>	<b>746.3</b>	<b>231.8</b>	<b>58.9</b>	<b>4.2</b>	<b>-68.9</b>	<b>-85.1</b>	<b>-85.1</b>	<b>-21.5</b>	<b>-92.8</b>	<b>-67.9</b>	<b>-82.0</b>	<b>-76.6</b>	<b>-85.5</b>	<b>-85.9</b>
Northern Europe	81.0	83.7	20.6	5.2	3.3	-75.4	-92.2	-92.2	-18.2	-95.1	-81.2	-89.2	-83.6	-91.2	-93.6
Western Europe	200.2	205.4	78.6	20.0	2.6	-61.7	-91.1	-91.1	-22.1	-89.6	-58.0	-86.1	-78.2	-89.9	-91.7
Central/Eastern Eur.	146.2	153.3	44.8	11.4	4.8	-70.8	-78.3	-78.3	-17.6	-94.3	-73.1	-81.1	-79.5	-81.9	-81.9
Southern/Medit. Eur.	288.6	303.9	87.9	22.3	5.3	-71.1	-81.5	-81.5	-24.7	-93.5	-68.7	-77.2	-72.7	-82.3	-80.3
- of which EU-27	523.8	540.7	176.2	44.7	3.2	-67.4	-86.0	-86.0	-23.1	-91.7	-64.1	-82.9	-77.2	-86.9	-87.1
<b>Asia and the Pacific</b>	<b>346.5</b>	<b>360.4</b>	<b>57.1</b>	<b>14.5</b>	<b>4.0</b>	<b>-84.2</b>	<b>-95.9</b>	<b>-95.9</b>	<b>-46.9</b>	<b>-98.7</b>	<b>-96.9</b>	<b>-95.4</b>	<b>-95.6</b>	<b>-95.4</b>	<b>-95.3</b>
North-East Asia	169.2	170.3	20.2	5.1	0.7	-88.1	-94.0	-94.0	-65.1	-98.9	-95.7	-92.9	-93.4	-92.5	-92.6
South-East Asia	128.6	138.6	25.5	6.5	7.8	-81.6	-98.1	-98.1	-34.0	-98.2	-98.1	-98.0	-98.0	-97.9	-98.0
Oceania	17.0	17.5	3.6	0.9	2.4	-79.4	-98.3	-98.3	-25.4	-99.2	-98.6	-98.5	-98.2	-98.5	-98.7
South Asia	31.7	34.0	7.8	2.0	7.5	-77.0	-93.0	-93.0	-22.2	-98.8	-96.8	-95.3	-95.2	-96.8	-94.1
<b>Americas</b>	<b>216.0</b>	<b>219.3</b>	<b>68.3</b>	<b>17.4</b>	<b>1.5</b>	<b>-68.8</b>	<b>-76.9</b>	<b>-76.9</b>	<b>-16.9</b>	<b>-92.7</b>	<b>-86.2</b>	<b>-76.5</b>	<b>-79.4</b>	<b>-76.6</b>	<b>-73.9</b>
North America	142.2	146.6	46.7	11.9	3.1	-68.1	-71.3	-71.3	-14.7	-90.3	-84.2	-72.9	-76.1	-72.3	-70.5
Caribbean	25.8	26.3	8.9	2.3	1.9	-66.0	-75.7	-75.7	-23.6	-96.6	-79.6	-72.1	-74.1	-76.0	-67.7
Central America	10.8	10.9	2.9	0.7	0.8	-73.1	-80.2	-80.2	-17.5	-98.2	-98.8	-86.8	-93.6	-85.7	-83.4
South America	37.2	35.4	9.7	2.5	-4.7	-72.5	-92.1	-92.1	-18.2	-98.9	-97.5	-90.9	-94.2	-92.1	-87.7
<b>Africa</b>	<b>68.7</b>	<b>70.0</b>	<b>18.4</b>	<b>4.7</b>	<b>2.0</b>	<b>-73.7</b>	<b>-84.8</b>	<b>-84.8</b>	<b>-13.1</b>	<b>-90.6</b>	<b>-86.6</b>	<b>-78.3</b>	<b>-80.9</b>	<b>-79.7</b>	<b>-74.7</b>
North Africa	24.1	25.6	5.5	1.4	6.4	-78.4	-79.7	-79.7	-20.4	-99.3	-91.8	-83.8	-86.6	-86.7	-78.7
Subsaharan Africa	44.6	44.4	12.9	3.3	-0.4	-71.1	-86.9	-86.9	-9.8	-85.3	-82.2	-75.4	-77.7	-76.4	-72.7
<b>Middle East</b>	<b>65.5</b>	<b>70.0</b>	<b>18.2</b>	<b>4.6</b>	<b>6.8</b>	<b>-74.0</b>	<b>-83.6</b>	<b>-83.6</b>	<b>-20.0</b>	<b>-98.9</b>	<b>-92.9</b>	<b>-85.7</b>	<b>-86.9</b>	<b>-85.7</b>	<b>-84.7</b>

Source: World Tourism Organization (UNWTO) ©

(Data as collected by UNWTO, March 2021)

\* Provisional data

<sup>1</sup> Classification based on the International Monetary Fund (IMF), see the Statistical Annex of the IMF World Economic Outlook of April 2017, page 175, at [www.imf.org/external/ns/cs.aspx?id=29](http://www.imf.org/external/ns/cs.aspx?id=29).

See box in page 'Annex-1' for explanation of abbreviations and symbols used

## Industry indicators continued at low levels at the beginning of the year

- According to **IATA**, international passenger traffic measured in revenue passenger kilometers (RPKs) declined 86% year-on-year (y-o-y) in January 2021. This follows a decrease of 76% in international RPKs during 2020, in line with the drop in international tourist arrivals recorded in the same year. While traffic on international routes weakened slightly in January 2021, most of the deterioration this month was driven by domestic markets. Renewed virus outbreaks with the emergence of new variants and stricter travel restrictions weighed on January's overall weak results.
- Africa posted the lowest international RPK decline of all regions in January 2021 (-68% y-o-y) and also showed the most resilient outcome in 2020. International RPKs in North America decreased by 80% and in Latin America by 78% in January, while carriers in the Middle East were impacted by low traffic volumes on long-haul routes. International RPKs in Europe declined by 83% driven by lockdowns and a spike in virus cases. Asia and the Pacific continued to show the worst performance of all regions, with international RPKs down 95% in January.
- Domestic markets were the only relatively bright spot in 2020 but their performance deteriorated in January (-48% RPKs), according to IATA. The fall in domestic traffic was driven by Asian markets, and in particular China where domestic RPKs fell by 29% in January, due to stricter traffic controls ahead of the Chinese New Year amid several localized COVID outbreaks. Domestic RPKs also weakened in Australia (-82% RPKs) and Japan (-72%), while domestic traffic outcomes in January were more stable in the United States (-63%), India (-39%) and Brazil (-33%). By contrast, domestic RPKs of Russian airlines were up 1% y-o-y, driven by national holidays in the first week of the month.
- According to **ICAO**, air capacity fell by 58% in January 2021, down from -57% in December. Domestic air capacity (-33%) continued to perform comparatively better than international capacity (-75%) in January 2021 y-o-y. As demand decreased faster than supply, passenger load factors in international traffic deteriorated again in January and remained at record lows (45%).
- Data from **STR** indicates continued record low levels in the accommodation industry, with little change in

occupancy levels at the beginning of the year. Occupancy in February 2021 reached 24% in Europe, 28% in Africa, 37% in Asia and the Pacific, 42% in both the Americas and the Middle East (data by region are based on STR statistical regions).

## The outlook for 2021 remains uncertain

- After the collapse of international tourism in 2020, prospects for 2021 remain uncertain as they are largely dependent on the evolution of the pandemic as well as the vaccination process.
- In line with the 2021-2024 scenarios published by UNWTO in December 2020, two scenarios are envisaged for 2021, which indicate a possible rebound in international travel in the second half of the year.
- The first scenario points to a rebound in July, which would result in a 66% increase in international arrivals for the year 2021 compared to the historic lows of 2020. In this case, arrivals would still be 55% below the levels recorded in 2019. The second scenario considers a potential rebound in September, leading to a 22% increase in arrivals compared to last year. Still, this would be 67% below the levels of 2019.
- The scenarios consider a number of factors such as a gradual improvement of the epidemiological situation, a continued roll-out of the COVID-19 vaccine, a significant improvement in traveller confidence and a major lifting of travel restrictions, in particular in Europe and the Americas.
- However, the recovery outlook remains highly uncertain. New cases of COVID-19 continue to be reported worldwide, with more than 127 million confirmed cases as of 30 March 2021, according to the World Health Organization.
- Initiatives such as the Digital Green Certificate proposed by the European Commission to facilitate safe free movement within the European Union, as well as measures implemented by several countries to facilitate travel for vaccinated travellers, the extended use of testing or the establishment of Public Health Corridors (PHC), are expected to contribute to the gradual resumption of travel towards the summer season of the Northern Hemisphere.
- Effective collaboration among countries on health and travel protocols will continue to be key for a safe restart of tourism and to avoid another year of huge losses for the tourism sector.

# UNWTO Global Tourism Dashboard

The first truly global dashboard for tourism insights and data.



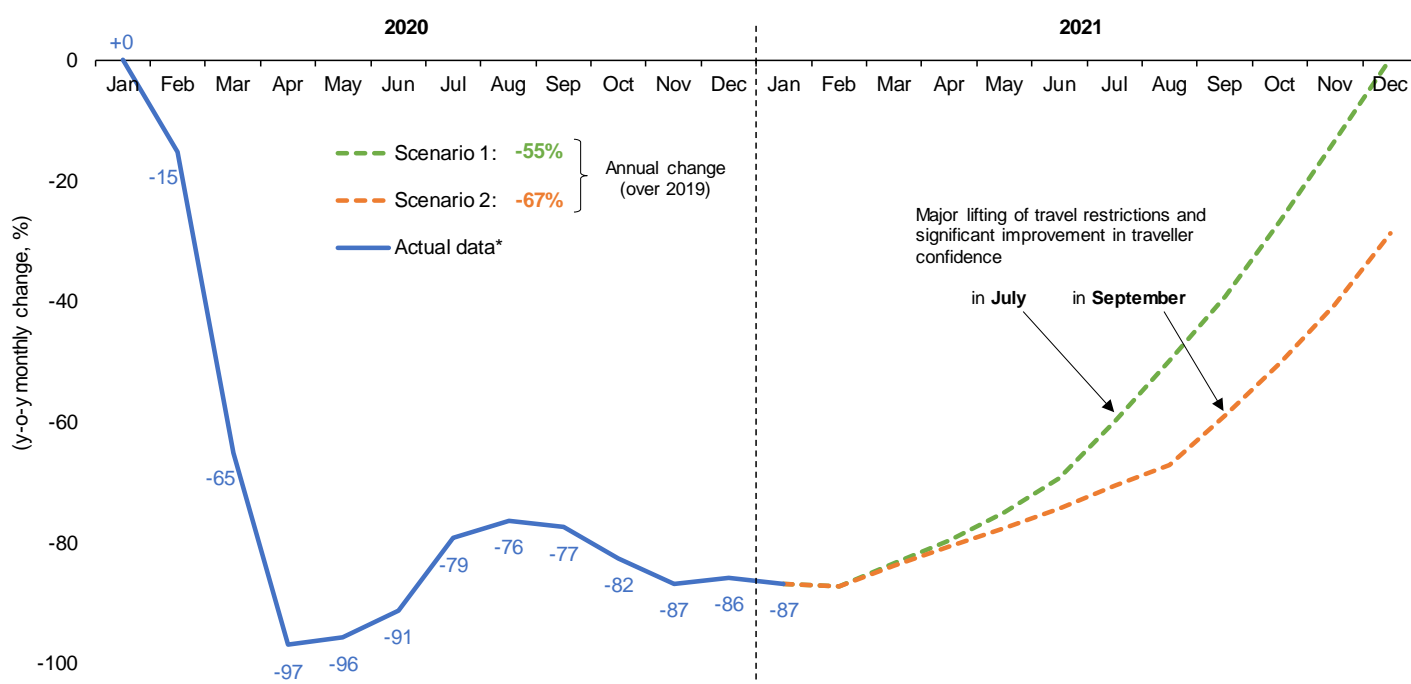
Consult the tourism dashboard at: [www.unwto.org/unwto-tourism-dashboard](http://www.unwto.org/unwto-tourism-dashboard)



## Outlook for 2021

- After a 73% plunge in international tourism in 2020 and a difficult start of 2021 due to the coronavirus pandemic, prospects for 2021 remain uncertain and highly dependent on the evolution of the health crisis.
- A rebound in international travel is expected in the second half of the year if major travel restrictions are lifted and traveler confidence improves, especially due to large pent-up demand. However, the improvement largely depends on the containment of the pandemic, which itself relies on the success of the vaccination programmes and the effective coordination of health and safety travel protocols, among other factors.
- Two forward-looking **scenarios** have been outlined by UNWTO for 2021, in line with the outlook for 2021-2024 published in the December 2020 UNWTO World Tourism Barometer. These scenarios assume a major re-opening of borders and improvement in traveler confidence in the months of July and September 2021 respectively, as well as no significant setbacks thereafter:
  - **Scenario 1** points to a rebound in July and would result in a 66% increase in international arrivals in 2021 compared to 2020, though a 55% decline versus the pre-pandemic levels of 2019.
  - **Scenario 2** considers a rebound in the month of September and a 22% increase in arrivals compared to 2020, though a 67% decrease over 2019.
- It is important to note that these scenarios are based on the premise that health conditions and traveler confidence do not deteriorate significantly after travel restrictions are lifted.
- Similar scenarios were outlined for 2020 about a year ago, and although arrivals followed closely one of the expected trend lines until August, the rise in infections and ensuing increase in travel restrictions, including the closure of borders in many destinations after the northern hemisphere summer led to a reversal in results from September onwards.

International tourist arrivals in 2020 and Scenarios for 2021 (y-o-y monthly change, %)



Source: UNWTO

\* Actual data is preliminary and based on estimates for destinations which have not yet reported monthly results.

(Data as of March 2021)



## World destinations tighten travel restrictions in early 2021

Global travel restrictions and low traveler confidence have severely impacted tourism since the outbreak of the pandemic in early 2020. International travel came to a nearly complete halt in April and May 2020 as more than 150 destinations worldwide closed their borders<sup>1</sup> representing over 80% of the world's international arrivals. Between June and August, tourism edged up slightly as some countries slowly reopened, especially in Europe. By September, the number of closed destinations had fallen to 93, equivalent to 29% of global arrivals.

However, the resurgence of coronavirus cases at the end of the summer season in the Northern Hemisphere led to stricter restrictions and weaker tourism demand. International arrivals plunged 78% in September and 83% in October 2020. Still, the proportion of closed destinations declined to 18% by early November, as many countries changed their policy of full shutdown to partial restrictions such as compulsory quarantines or travel bans for certain markets.

Global tourism suffered another setback in the beginning of 2021 as countries tightened travel restrictions in response to the outbreak of new virus strains in different parts of the world.

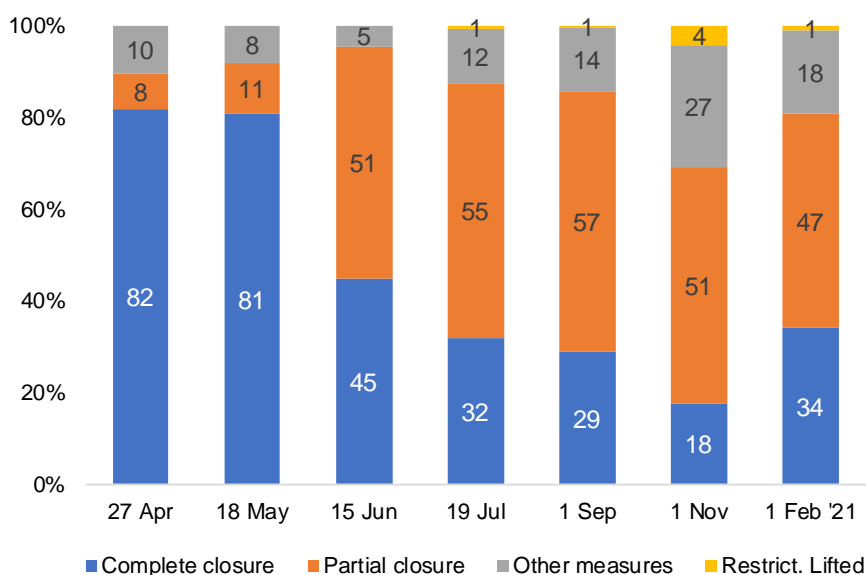
Mandatory testing, quarantines, and the complete closure of borders, have all deterred the expected resumption of international travel.

The number of closed destinations increased for the first time since the start of pandemic, from 18% last November, to 34% in February 2021. As a result, international tourist arrivals dropped 87% in January, with a similar decline estimated for February, according to the latest data and trends.

All world regions have seen an increase in border shutdowns in February 2021, except for Africa, where the share of closed destinations fell slightly from 11% to 9%, the lowest of all regions.

In Europe, the world's most visited region, the share of closed destinations surged from 3% in November 2020, to 28% in February 2021. In the Middle East it grew from 8% to 27%. The share in Asia and the Pacific increased from 53% in November to 63% in February, the highest of all regions and well above the world average of 34%. In the Americas the share of closed destinations grew from 14% to 18%.

**World destinations by type of travel restriction, 2020 and Feb. 2021 (% share)**  
(% of world arrivals)\*



Note: "Other measures" category includes "PCR testing or quarantines" in Feb. 2021.

\*Shares calculated in terms of 2019 international arrivals

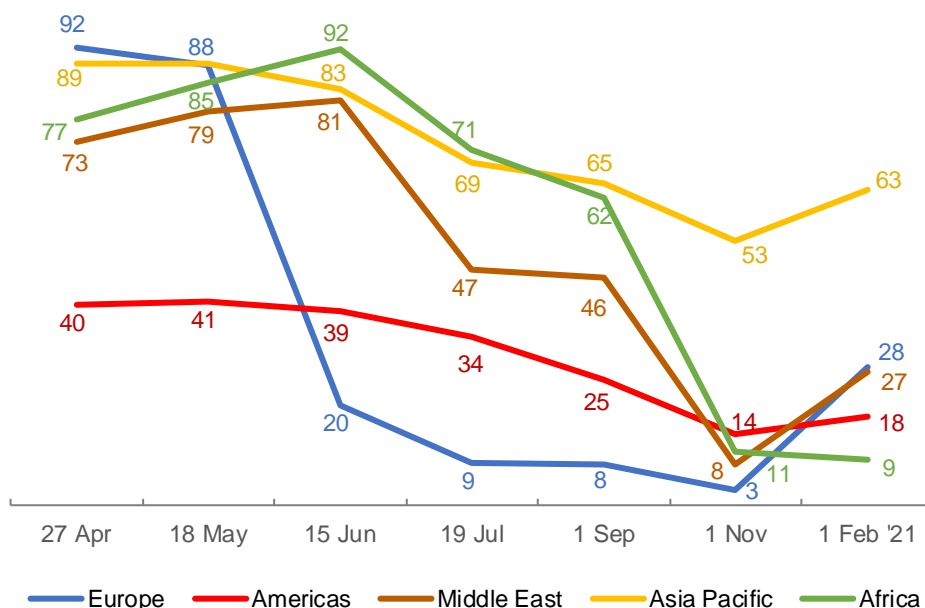
Source: UNWTO

<sup>1</sup> UNWTO, COVID-19-Related Travel Restrictions, A Global Review for Tourism, Ninth Report, 8 March 2021, available at:

<https://webunwto.s3.eu-west-1.amazonaws.com/s3fs-public/2021-03/210309-Travel-Restrictions.pdf>



**Share of destinations with complete closure of borders, by region, 2020 - Feb. 2021 (%)**  
 (% of region's arrivals)\*



\*Shares calculated in terms of 2019 international arrivals  
 Source: UNWTO  
 E.g. European destinations with complete closure on 1 Feb. represent 28% of region's arrivals.

# UNWTO / GTERC Asia Tourism Trends

## 2020 Edition

In light of the severe impacts that the COVID-19 pandemic has had on the tourism sector, the first chapter of the seventh volume in the series of *UNWTO/GTERC Asia Tourism Trends*, provides an analysis on the socioeconomic environment in Asia and the Pacific, supported by the latest international tourism trends for the region. The second chapter offers an overview of the recovery measures being taken in Asia and the Pacific to mitigate the effects of the pandemic and explore how the crisis may affect the achievement of the Sustainable Development Goals. The final chapter focusses on community development through tourism in rural settings. It offers a set of guidelines for policymakers and highlights the potential for the development of cultural routes across Asia and the Pacific.

This publication and its Executive Summary are available at:  
[www.e-unwto.org](http://www.e-unwto.org)



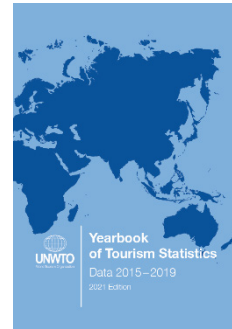
https://www.e-unwto.org/doi/pdf/10.18111/wtobarometeresp.2021.19.1.2 Thursday, April 08, 2021 2:47:57 PM - PROMPERÚ IP Address:200.62.231.7



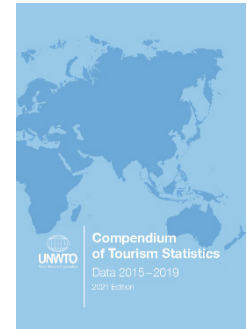
**UNWTO World Tourism Barometer**



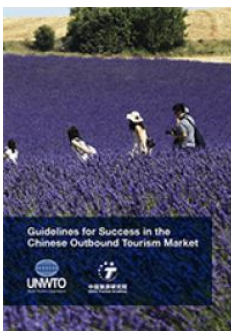
**International Tourism Highlights, 2020 Edition**



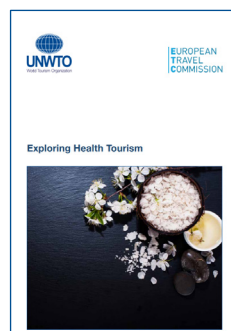
**Yearbook of Tourism Statistics (2015-2019)**



**Compendium of Tourism Statistics (2015-2019)**



**Guidelines for Success in the Chinese Outbound Tourism Market (2019)**



**Exploring Health Tourism (2018)**



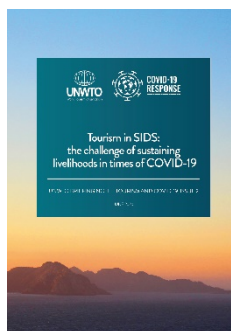
**The Gulf Cooperation Council (GCC) Outbound Travel Market (2018)**



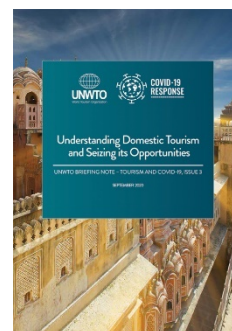
**European Union Tourism Trends (2018)**



**How are countries supporting tourism recovery? Tourism and Covid-19 (2020)**



**Tourism in SIDS: the challenge of sustaining livelihoods in times of Covid-19 (2020)**



**Understanding domestic tourism and seizing its opportunities (2020)**



**UNWTO/GTERC Asia Tourism Trends, 2020 Edition**

[www.unwto.org/publications](http://www.unwto.org/publications)





Este anexo contiene cuadros detallados sobre indicadores relativos al turismo compilados por la Organización Mundial del Turismo como las llegadas de turistas internacionales, ingresos y gastos por turismo internacional.

Los cuadros reflejan los datos anuales, mensuales o trimestrales disponibles. Estos son preliminares en su mayoría y están sujetos a revisión. Véase los recuadros para más información sobre los datos.

Los cuadros en las páginas siguientes no están incluidos en el extracto gratuito del Barómetro del Turismo Mundial. El documento completo está disponible en formato electrónico para la venta y es gratuito para los miembros de la OMT y las instituciones suscritas a la e-library de la OMT:

- Versión inglesa: [www.e-unwto.org/content/w83v37](http://www.e-unwto.org/content/w83v37)
- Versión francesa: [www.e-unwto.org/content/t73863](http://www.e-unwto.org/content/t73863)
- Versión española: [www.e-unwto.org/content/rn1422](http://www.e-unwto.org/content/rn1422)
- Versión rusa: [www.e-unwto.org/content/j62835](http://www.e-unwto.org/content/j62835)

## Índice

• Llegadas de turistas internacionales por (sub)regiones	A-3
• Llegadas de turistas internacionales e Ingresos por turismo internacional (moneda local, precios constantes)	A-4
• Llegadas de turistas internacionales por destino (Top 50)	A-6
• Ingresos por turismo internacional, en \$ EE.UU. (Top 50)	A-7
• Ingresos por turismo internacional, en euros (Top 50)	A-8
• Gastos por turismo internacional, en \$ EE.UU. (Top 50)	A-9
• Gastos por turismo internacional, en euros (Top 50)	A-10
• Cuadros por regiones y subregiones OMT: Llegadas de turistas internacionales e Ingresos por turismo internacional	
- Europa	A-11
- Asia y el Pacífico	A-13
- Américas	A-15
- África	A-17
- Oriente Medio	A-19
• Notas metodológicas	A-20

## Abreviaturas y signos:

- \* = cifra o dato preliminar
- | = cambio de serie o metodología
- .. = cifra o dato (aún) no disponible
- n/a = no aplicable

**mn** = millón (1.000.000)

**bn** = billón (1.000.000.000.000)

**T1:** enero, febrero y marzo

**T2:** abril, mayo y junio

**T3:** julio, agosto y septiembre

**T4:** octubre, noviembre y diciembre

**C1:** de enero a abril

**C2:** de mayo a agosto

**C3:** de sept. a diciembre

**S1:** de enero a junio

**S2:** de Julio a diciembre

**AHF:** año en curso hasta la fecha: variación de los meses con datos disponibles, comparado con el mismo periodo del año anterior. Los totales por región son aproximaciones basadas en las tendencias de los países con datos disponibles.

## Series: *llegadas de turistas internacionales*

**TF:** llegadas de turistas internacionales a las fronteras (excluyendo los visitantes del día);

**VF:** llegadas de visitantes internacionales a las fronteras (incluidos turistas y visitantes del día);

**TCE:** llegadas de turistas internacionales a establecimientos turísticos colectivos;

**THS:** llegadas de turistas internacionales a hoteles y establecimientos asimilados;

**NHS:** pernoctaciones de turistas internacionales en hoteles y establecimientos asimilados;

**NCE:** pernoctaciones de turistas internacionales en establecimientos turísticos colectivos.

**n** Los números sombreados del ranking indican un movimiento al alza en la posición del destino en el ranking en comparación con el año anterior.

## Series: *ingresos y gastos por turismo internacional*

Todos los porcentajes están calculados a partir de series sin ajuste estacional y en moneda local, a menos que se indique lo contrario: \$: en \$ EE.UU.; € en euros; **sa**: con ajuste estacional.

Para más información sobre conceptos, definiciones y cómputo de datos, véanse las Notas Metodológicas en la página A-20.





La Organización Mundial del Turismo, organismo especializado de las Naciones Unidas, es la principal organización internacional con un papel central y decisivo en la promoción y el desarrollo de un turismo responsable, sostenible y accesible para todos. Constituye un foro mundial para cuestiones de política turística y una fuente útil de conocimientos en materia de turismo. Está integrada por 159 países, 6 Miembros Asociados, 2 observadores permanentes y más de 500 Miembros Afiliados.

© Organización Mundial del Turismo, 2021  
Calle Poeta Joan Maragall 42; 28020 Madrid (España)

**Barómetro del Turismo Mundial**  
ISSN: 1728-9254

Publicado e impreso por la Organización Mundial del Turismo, Madrid (España) - Primera edición, 2021 (versión 02/04/21)  
Reservados todos los derechos.

Las denominaciones empleadas en esta publicación no implican, por parte de la Secretaría de la Organización Mundial del Turismo, juicio alguno sobre la condición jurídica de países, territorios, ciudades o zonas o de sus autoridades, ni respecto de la delimitación de sus fronteras o límites.

Todas las publicaciones de la OMT están protegidas por derechos de autor. Por lo tanto, y salvo indicación en contrario, ninguna parte de la publicación podrá reproducirse, almacenarse en sistemas de recuperación de datos, ni utilizarse de ningún modo ni por ningún medio (sea electrónico o mecánico, por fotocopia, microfilmación o digitalización) sin autorización escrita previa. La OMT alienta la difusión de sus obras y estudia con interés todas las solicitudes de autorización, licencia y traducción relacionadas con sus publicaciones. Para obtener la autorización de fotocopiar materiales de la OMT puede consultar: [www.unwto.org/publications](http://www.unwto.org/publications).

El contenido de esta publicación puede citarse siempre que se indique su fuente de forma clara y precisa. Sólo podrá distribuirse o reproducirse íntegramente para uso privado o interno. Se ruega no publicar ejemplares de esta obra en sitios web accesibles públicamente, la OMT le propone que en lugar de ello incorpore un enlace hacia su página web [www.unwto.org/market-intelligence](http://www.unwto.org/market-intelligence).

Organización Mundial del Turismo (OMT-UNWTO)  
Calle Poeta Joan Maragall 42, 28020 Madrid (España)  
Tel. (34) 91 567 81 00 / Fax (34) 91 131 17 02  
[info@unwto.org](mailto:info@unwto.org)  
[www.unwto.org](http://www.unwto.org)

Síguenos en:

## Acerca del Barómetro del Turismo Mundial

El *Barómetro del Turismo Mundial* es una publicación de la Organización Mundial del Turismo que contiene los resultados de un seguimiento sistemático de las tendencias a corto plazo del sector turístico, con miras a facilitar a las partes interesadas del sector en todo el mundo un análisis actualizado del turismo internacional.

La información se actualiza varias veces al año e incluye un análisis de los últimos datos sobre destinos turísticos (turismo receptor) y mercados emisores (turismo emisor). Asimismo, el Barómetro incluye un índice de confianza, basado en la encuesta efectuada entre los miembros del Grupo de expertos en turismo de la OMT, que proporciona una evaluación del desempeño reciente del turismo internacional y una perspectiva a corto plazo de este.

La Secretaría de la OMT desea expresar su reconocimiento a todos los que han contribuido a la producción de este *Barómetro del Turismo Mundial*, en particular a las instituciones que han facilitado los datos, y quiere además agradecer a los miembros del Grupo de expertos en turismo de la OMT sus valiosos comentarios y análisis.

Este informe ha sido preparado por el **Departamento de Inteligencia de Mercados Turísticos y Competitividad de la OMT** bajo la supervisión de Sandra Carvão, jefa del Departamento. Los autores son (en orden alfabético): Fernando Alonso, Michel Julian, y Javier Ruescas

Para obtener más información o copias de las ediciones anteriores del *Barómetro del Turismo Mundial* consulte [www.e-unwto.org/loi/wtobarometeresp](http://www.e-unwto.org/loi/wtobarometeresp)

**Puede enviar sus comentarios y sugerencias a la dirección: [barom@unwto.org](mailto:barom@unwto.org) en la que con mucho gusto le atenderemos.**

---

La recopilación de datos para este número concluyó a finales de marzo de 2021.

El próximo número del *Barómetro del Turismo Mundial* con información más exhaustiva por país se publicará en mayo de 2021.

---

## Llegadas de turistas internacionales por (sub)regiones

	Datos mensuales/trimestrales															
	(millones)			Cuota (%)	Variación		% variación sobre mismo periodo del año anterior									
					19*/18	20*/19	2020*									
2018	2019*	2020*	2020*			T1	T2	T3	T4	jul.	ago.	sept.	oct.	nov.	dic.	
<b>Mundo</b>	<b>1.413</b>	<b>1.466</b>	<b>394</b>	<b>100</b>	<b>3,8</b>	<b>-73,1</b>	<b>-28,6</b>	<b>-94,6</b>	<b>-78,4</b>	<b>-85,2</b>	<b>-79,6</b>	<b>-76,6</b>	<b>-79,3</b>	<b>-83,1</b>	<b>-87,7</b>	<b>-85,3</b>
Economías avanzadas <sup>1</sup>	761	777	211	53,5	2,1	-72,9	-29,9	-94,4	-74,6	-87,4	-75,6	-71,8	-76,8	-82,9	-91,0	-89,6
Economías emergentes <sup>1</sup>	652	689	183	46,5	5,7	-73,4	-27,3	-94,7	-83,6	-83,1	-85,1	-83,0	-82,6	-83,3	-84,5	-81,5
<i>Por regiones de la OMT:</i>																
<b>Europa</b>	<b>716,0</b>	<b>746,3</b>	<b>231,8</b>	<b>58,9</b>	<b>4,2</b>	<b>-68,9</b>	<b>-21,1</b>	<b>-93,5</b>	<b>-69,8</b>	<b>-82,6</b>	<b>-71,2</b>	<b>-66,9</b>	<b>-71,7</b>	<b>-77,3</b>	<b>-87,3</b>	<b>-85,3</b>
Europa del Norte	81,0	83,7	20,6	5,2	3,3	-75,4	-18,2	-95,1	-81,2	-88,9	-83,2	-78,8	-81,5	-83,6	-91,3	-92,7
Europa Occidental	200,2	205,4	78,6	20,0	2,6	-61,7	-19,7	-91,5	-61,4	-85,6	-60,2	-58,0	-67,1	-78,8	-91,0	-88,5
Eur. Central/Oriental	146,2	153,3	44,8	11,4	4,8	-70,8	-17,6	-95,0	-77,7	-81,1	-76,8	-77,1	-79,5	-80,9	-82,6	-79,9
Eur. Meridional/Medit.	288,6	303,9	87,9	22,3	5,3	-71,1	-25,7	-93,6	-69,2	-79,2	-72,7	-65,6	-69,4	-73,4	-85,9	-83,1
- de los cuales UE-28	562,5	580,1	185,8	47,2	3,1	-68,0	-21,6	-93,5	-67,5	-85,1	-67,8	-64,5	-71,4	-78,3	-89,3	-87,4
<b>Asia y el Pacífico</b>	<b>347,2</b>	<b>361,1</b>	<b>57,2</b>	<b>14,5</b>	<b>4,0</b>	<b>-84,2</b>	<b>-48,9</b>	<b>-98,1</b>	<b>-95,3</b>	<b>-95,2</b>	<b>-95,4</b>	<b>-94,6</b>	<b>-95,9</b>	<b>-95,7</b>	<b>-94,9</b>	<b>-95,1</b>
Asia del Nordeste	169,9	171,0	20,3	5,1	0,7	-88,2	-65,1	-98,9	-95,7	-92,8	-97,1	-95,6	-94,1	-93,4	-92,5	-92,6
Asia del Sudeste	128,6	138,6	25,5	6,5	7,8	-81,6	-35,1	-96,9	-97,8	-97,9	-97,8	-97,8	-98,0	-98,0	-97,8	-98,0
Oceanía	17,0	17,5	3,6	0,9	2,4	-79,4	-25,4	-99,0	-98,6	-98,4	-98,9	-98,5	-98,3	-98,2	-98,4	-98,6
Asia Meridional	31,7	34,0	7,8	2,0	7,5	-77,0	-37,7	-97,5	-81,2	-93,7	-75,0	-74,6	-95,5	-96,7	-92,7	-91,9
<b>Américas</b>	<b>216,0</b>	<b>219,3</b>	<b>68,3</b>	<b>17,4</b>	<b>1,5</b>	<b>-68,8</b>	<b>-16,7</b>	<b>-92,8</b>	<b>-86,4</b>	<b>-75,6</b>	<b>-88,4</b>	<b>-87,4</b>	<b>-82,7</b>	<b>-79,9</b>	<b>-77,5</b>	<b>-70,6</b>
América del Norte	142,2	146,6	46,7	11,9	3,1	-68,1	-14,3	-90,3	-84,2	-70,5	-86,9	-85,6	-78,9	-76,1	-72,3	-63,8
El Caribe	25,8	26,3	8,9	2,3	1,9	-66,0	-23,7	-96,7	-80,6	-73,7	-80,0	-81,3	-80,7	-76,7	-76,4	-69,6
América Central	10,8	10,9	2,9	0,7	0,8	-73,1	-17,5	-98,2	-99,1	-91,2	-99,5	-99,0	-98,6	-97,1	-92,0	-86,9
América del Sur	37,2	35,4	9,7	2,5	-4,7	-72,5	-18,4	-99,4	-98,0	-93,5	-98,1	-98,1	-97,7	-95,0	-94,9	-91,3
<b>África</b>	<b>68,3</b>	<b>69,6</b>	<b>18,3</b>	<b>4,6</b>	<b>2,0</b>	<b>-73,8</b>	<b>-12,9</b>	<b>-90,2</b>	<b>-86,4</b>	<b>-81,8</b>	<b>-88,7</b>	<b>-85,5</b>	<b>-84,4</b>	<b>-82,9</b>	<b>-82,5</b>	<b>-80,4</b>
África del Norte	24,1	25,6	5,5	1,4	6,4	-78,4	-18,6	-98,2	-90,3	-88,3	-93,3	-88,6	-87,7	-89,6	-91,3	-84,7
África Subsahariana	44,2	44,0	12,7	3,2	-0,5	-71,1	-10,3	-85,4	-83,1	-78,5	-84,0	-82,9	-82,4	-79,0	-78,3	-78,3
<b>Oriente Medio</b>	<b>65,5</b>	<b>70,0</b>	<b>18,2</b>	<b>4,6</b>	<b>6,8</b>	<b>-74,0</b>	<b>-21,7</b>	<b>-99,1</b>	<b>-93,0</b>	<b>-88,3</b>	<b>-93,8</b>	<b>-93,4</b>	<b>-91,5</b>	<b>-88,1</b>	<b>-87,0</b>	<b>-89,7</b>

Fuente: Organización Mundial del Turismo (OMT-UNWTO) ©

(Cifras procedentes de la OMT-UNWTO, marzo 2021)

\* Dato provisional

<sup>1</sup> Clasificación basada en el Fondo Monetario Internacional (FMI), véase el anexo estadístico del FMI World Economic Outlook de abril de 2017, página 175, en [www.imf.org/external/ns/cs.aspx?id=29](http://www.imf.org/external/ns/cs.aspx?id=29).

Véase el cuadro de la página «Anexo-1» de abreviaturas y signos usados

## Turismo internacional por (sub)regiones

	Ingresos por turismo internacional										Llegadas de turistas internacionales				
	Variación (%)			\$EEUU		por	euro		por	Cuota	Variación			Cuota	
	Monedas locales, precios constantes			(miles de mn)		llegada	(miles de mn)		llegada	(%)	(millones)			(%)	
	17/16	18/17	19*/18	2018	2019*	2019*	2018	2019*	2019*	2019*	2018	2019*	18/17	19*/18	2019*
<b>Mundo</b>	<b>4,8</b>	<b>5,0</b>	<b>3,0</b>	<b>1.439</b>	<b>1.466</b>	<b>1.000</b>	<b>1.219</b>	<b>1.310</b>	<b>890</b>	<b>100</b>	<b>1.413</b>	<b>1.466</b>	<b>5,7</b>	<b>3,8</b>	<b>100</b>
Economías avanzadas <sup>1</sup>	3,4	4,1	1,3	927	922	1.190	785	823	1.060	62,9	761	777	4,1	2,1	53,0
Economías emergentes <sup>1</sup>	7,4	6,6	6,1	512	545	790	434	486	710	37,1	651	689	7,7	5,7	47,0
<i>Por regiones de la OMT:</i>															
<b>Europa</b>	<b>6,9</b>	<b>4,9</b>	<b>4,3</b>	<b>569,2</b>	<b>572,2</b>	<b>770</b>	<b>482,0</b>	<b>511,1</b>	<b>680</b>	<b>39,0</b>	<b>716,0</b>	<b>746,3</b>	<b>5,8</b>	<b>4,2</b>	<b>50,9</b>
Europa del Norte	3,5	0,5	5,0	88,7	89,6	1.070	75,1	80,0	960	6,1	81,0	83,7	0,0	3,3	5,7
Europa Occidental	3,2	3,4	1,8	182,9	179,6	870	154,9	160,4	780	12,2	200,2	205,4	3,9	2,6	14,0
Eur. Central/Oriental	7,5	8,4	1,6	69,0	68,7	450	58,4	61,4	400	4,7	146,2	153,3	8,4	4,8	10,5
Eu. Meridional/Medit.	11,3	6,7	6,8	228,6	234,3	770	193,6	209,3	690	16,0	288,6	303,9	7,7	5,3	20,7
- de los cuales UE-28	6,0	3,1	3,9	477,9	476,4	820	404,7	425,6	730	32,5	562,5	580,1	4,1	3,1	39,6
<b>Asia y el Pacífico</b>	<b>4,4</b>	<b>8,5</b>	<b>1,2</b>	<b>435,2</b>	<b>442,1</b>	<b>1.230</b>	<b>368,5</b>	<b>394,9</b>	<b>1.100</b>	<b>30,2</b>	<b>346,5</b>	<b>360,4</b>	<b>7,2</b>	<b>4,0</b>	<b>24,6</b>
Asia del Nordeste	-1,1	11,5	-3,5	193,3	187,3	1.100	163,7	167,3	980	12,8	169,2	170,3	6,1	0,7	11,6
Asia del Sudeste	9,2	5,5	4,3	138,2	147,6	1.070	117,1	131,8	950	10,1	128,6	138,6	6,7	7,8	9,5
Oceanía	6,1	6,8	5,6	61,1	61,6	3.530	51,8	55,0	3.150	4,2	17,0	17,5	2,9	2,4	1,2
Asia Meridional	14,0	7,7	6,2	42,5	45,6	1.340	36,0	40,7	1.200	3,1	31,7	34,0	18,8	7,5	2,3
<b>Américas</b>	<b>0,1</b>	<b>0,4</b>	<b>-0,6</b>	<b>320,9</b>	<b>322,6</b>	<b>1.470</b>	<b>271,7</b>	<b>288,2</b>	<b>1.310</b>	<b>22,0</b>	<b>216,0</b>	<b>219,3</b>	<b>2,4</b>	<b>1,5</b>	<b>15,0</b>
América del Norte	-0,4	-0,1	-1,7	245,9	245,9	1.680	208,2	219,7	1.500	16,8	142,2	146,6	3,5	3,1	10,0
El Caribe	1,8	2,1	6,1	33,0	35,3	1.340	28,0	31,5	1.200	2,4	25,8	26,3	0,1	1,9	1,8
América Central	4,0	1,2	2,9	12,2	12,6	1.160	10,4	11,3	1.030	0,9	10,8	10,9	-2,2	0,8	0,7
América del Sur	0,7	2,8	-0,5	29,8	28,8	810	25,2	25,7	730	2,0	37,2	35,4	1,5	-4,7	2,4
<b>África</b>	<b>8,0</b>	<b>2,8</b>	<b>2,6</b>	<b>38,8</b>	<b>39,0</b>	<b>560</b>	<b>32,8</b>	<b>34,9</b>	<b>500</b>	<b>2,7</b>	<b>68,7</b>	<b>70,0</b>	<b>7,9</b>	<b>2,0</b>	<b>4,8</b>
África del Norte	9,3	4,7	7,0	10,7	11,2	440	9,1	10,0	390	0,8	24,1	25,6	11,1	6,4	1,7
África Subsahariana	7,5	2,1	1,0	28,0	27,8	630	23,7	24,8	560	1,9	44,6	44,4	6,2	-0,4	3,0
<b>Oriente Medio</b>	<b>12,6</b>	<b>8,0</b>	<b>19,6</b>	<b>75,2</b>	<b>90,4</b>	<b>1.290</b>	<b>63,7</b>	<b>80,8</b>	<b>1.150</b>	<b>6,2</b>	<b>65,5</b>	<b>70,0</b>	<b>5,2</b>	<b>6,8</b>	<b>4,8</b>

Fuente: Organización Mundial del Turismo (OMT-UNWTO) ©

(Cifras procedentes de la OMT-UNWTO, marzo 2021)

\* Dato provisional

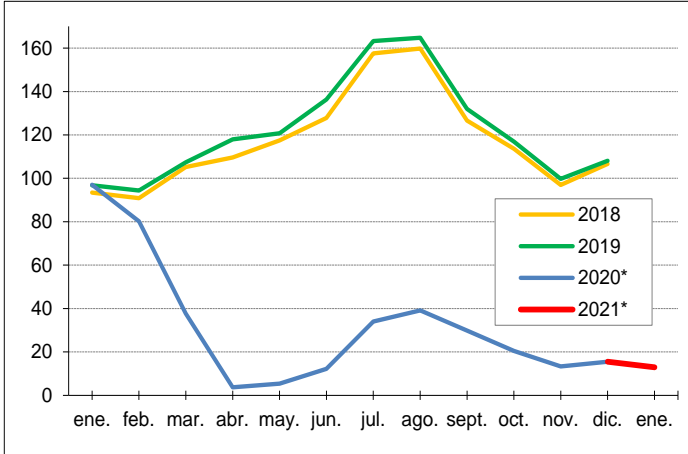
<sup>1</sup> Clasificación basada en el Fondo Monetario Internacional (FMI), véase el anexo estadístico del FMI World Economic Outlook de abril de 2017, página 175, en [www.imf.org/external/ns/cs.aspx?id=29](http://www.imf.org/external/ns/cs.aspx?id=29).

Véase el cuadro de la página «Anexo-1» de abreviaturas y signos usados



**Llegadas de turistas internacionales por mes**

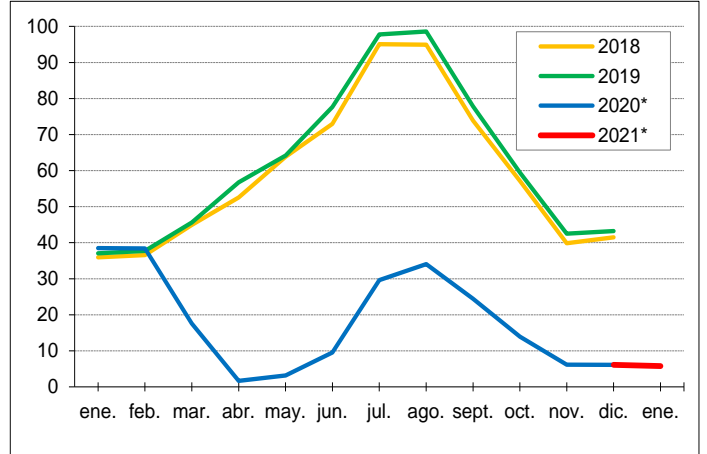
**Mundo** (millones)



Fuente: Organización Mundial del Turismo (OMT-UNWTO) ©

**Llegadas de turistas internacionales por mes**

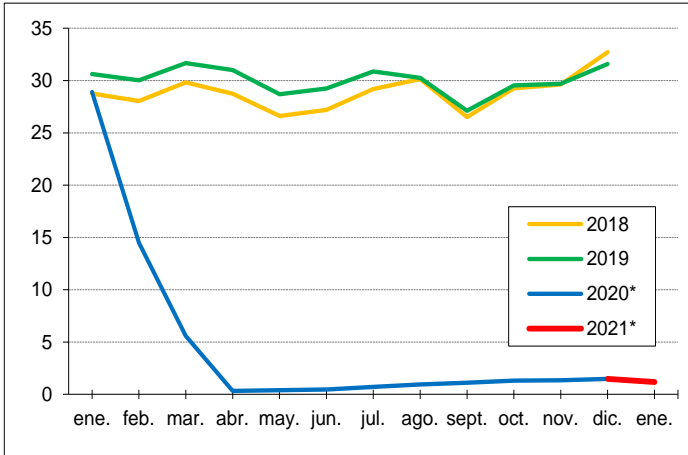
**Europa** (millones)



Fuente: Organización Mundial del Turismo (OMT-UNWTO) ©

**Llegadas de turistas internacionales por mes**

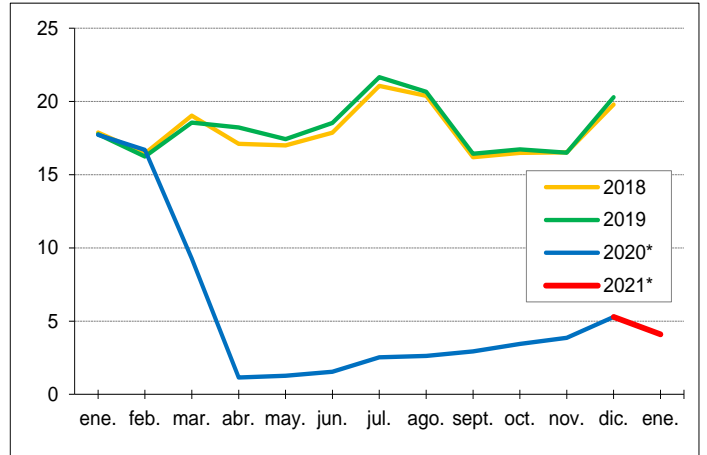
**Asia y el Pacífico** (millones)



Fuente: Organización Mundial del Turismo (OMT-UNWTO) ©

**Llegadas de turistas internacionales por mes**

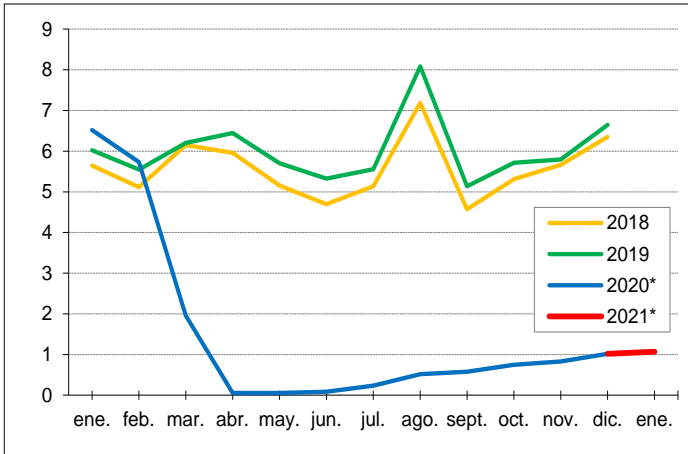
**Américas** (millones)



Fuente: Organización Mundial del Turismo (OMT-UNWTO) ©

**Llegadas de turistas internacionales por mes**

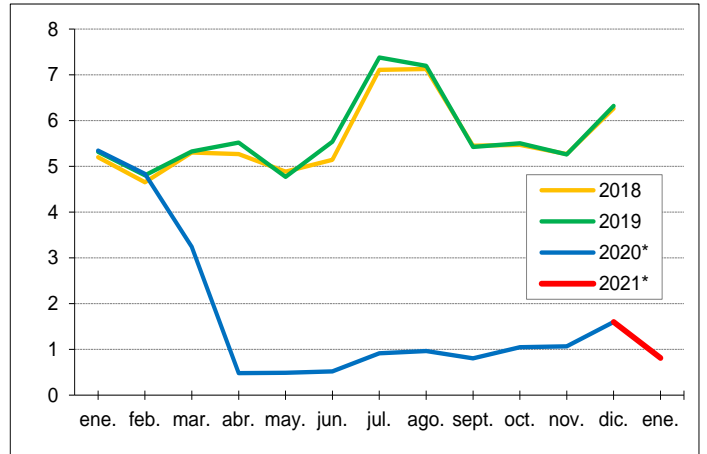
**Oriente Medio** (millones)



Fuente: Organización Mundial del Turismo (OMT-UNWTO) ©

**Llegadas de turistas internacionales por mes**

**África** (millones)



Fuente: Organización Mundial del Turismo (OMT-UNWTO) ©

Llegadas de turistas internacionales por países de destino

Rango	'19	'18	(millón)		Variación (%)		% de variación sobre el mismo periodo del año anterior													
			Serie	2018	2019	2020*	19/18	20*/19	2021*			2020*								
									AHF	ene.	feb.	T1	T2	T3	T4	oct.	nov.	dic.		
				<b>1413</b>	<b>1466</b>	<b>394</b>	<b>3,8</b>	<b>-73,1</b>		<b>-86,7</b>	<b>-86,7</b>		<b>-28,0</b>	<b>-94,3</b>	<b>-77,6</b>	<b>-84,8</b>	<b>-82,5</b>	<b>-86,7</b>	<b>-85,7</b>	
	1	1	Francia	TF	89,4	..	..	..	..	TCE										
	2	2	España	TF	82,8	83,5	19,0	0,8	-77,3	TF	-89,5	-89,5		-25,7	-99,1	-79,0	-87,2	-86,6	-90,2	-84,9
	3	3	Estados Unidos	TF	79,7	79,4	19,4	-0,4	-75,5	TF				-19,0	-95,8	-91,6	-85,8	-88,8	-85,1	-83,4
	4	4	China	TF	62,9	65,7	..	4,5	..	TF				-68,4	-98,1	-92,4			-91,7	-91,0
	5	5	Italia	TF	61,6	64,5	25,4	4,8	-60,7	TF				-34,4	-81,4	-48,9	-74,2	-65,8	-80,0	-80,9
	6	6	Turquía	TF	45,8	51,2	15,9	11,9	-69,0	TF	-71,4	-71,4		-22,2	-97,9	-72,7	-61,6	-59,0	-61,5	-67,1
	7	7	México	TF	41,3	45,0	24,3	9,0	-46,0	TF	-49,3	-49,3		-6,7	-75,9	-57,5	-44,5	-43,7	-45,6	-44,3
	8	10	Tailandia	TF	38,2	39,9	6,7	4,4	-83,2	TF	-99,8	-99,8	-99,7	-38,0	-100,0	-100,0	-99,9	-100,0	-99,9	-99,8
	9	8	Alemania	TCE	38,9	39,6	12,4	1,8	-68,5	TCE	-92,3	-92,3		-25,0	-91,7	-61,5	-86,9	-77,0	-91,8	-94,0
	10	9	Reino Unido	TF	38,7	39,4	..	1,9	..	VF				-16,1	-96,2					
	11	12	Austria	TCE	30,8	31,9	15,1	3,5	-52,7	TCE	-98,5	-98,5	-98,5	-15,2	-88,9	-39,2	-90,2	-76,1	-94,9	-98,4
	12	11	Japón	VF	31,2	31,9	4,1	2,2	-87,1	VF	-98,6	-98,3	-99,3	-51,1	-99,9	-99,7	-98,1	-98,9	-97,7	-97,7
	13	13	Grecia	TF	30,1	31,3	7,2	4,1	-77,0	TF	-87,9	-87,9		-5,6	-95,3	-77,4	-75,7	-65,6	-98,0	-86,0
	14	15	Malasia	TF	25,8	26,1	4,3	1,0	-83,4	TF				-36,8	-99,7	-99,3	-99,4	-99,4	-99,4	-99,5
	15	17	Portugal	TF	22,8	24,6	..	7,9	..	TCE				-21,9	-98,2	-76,0	-82,8	-78,3	-88,4	-85,3
	16	16	Fed. de Rusia	VF	24,6	24,6	..	0,2	..	VF				-21,6						
	17	14	Hong Kong (China)	TF	29,3	23,8	1,4	-18,8	-94,3	TF	-99,6	-99,6		-83,5	-99,6	-99,3	-99,5	-99,4	-99,5	-99,6
	18	19	Canadá	TF	21,1	22,1	3,0	4,8	-86,6	TF	-93,8	-93,8		-19,6	-98,3	-97,5	-94,9	-96,2	-94,3	-94,0
	19	18	Emir. Arabes Unidos	TF	21,3	21,6	7,2	1,3	-66,8	TF	-73,5	-74,2	-72,7	-12,3	-99,0	-89,9	-72,6	-74,9	-74,5	-69,0
	20	20	Polonia	TF	19,6	21,2	8,4	7,8	-60,2	TF				-16,1	-91,0	-51,4	-75,5	-69,2	-78,3	-79,8
	21	21	Países Bajos	TCE	18,8	20,1	7,3	7,2	-63,6	TCE				-23,4	-86,9	-47,9	-87,3	-84,2	-89,7	-89,4
	22	22	Macao (China)	TF	18,5	18,6	2,8	0,8	-84,9	TF	-63,1	-79,6	225,8	-67,9	-99,5	-94,7	-76,5	-79,1	-77,0	-73,6
	23	26	Vietnam	VF	15,5	18,0	3,8	16,2	-78,7	VF	-99,1	-99,1	-99,1	-18,1	-98,6	-99,0	-99,1	-99,1	-99,0	-99,0
	24	23	India	TF	17,4	17,9	..	2,8	..	TF				-22,6	-100,0					
	25	28	Arabia Saudita	TF	15,3	17,5	4,1	14,3	-76,4	TF	-89,2	-88,2	-90,3	-28,1	-98,2	-95,3	-88,9	-87,0	-87,1	-91,5
	26	27	Corea, Rep. de	VF	15,3	17,5	2,5	14,0	-85,6	VF				-46,9	-97,9	-95,7	-95,9	-96,3	-95,8	-95,7
	27	25	Croacia	TCE	16,6	17,4	5,5	4,3	-68,0	TCE	-86,6	-86,6		-41,6	-86,4	-57,9	-90,2	-90,1	-87,4	-93,4
	28	24	Hungría	TF	17,2	16,9	6,8	-1,3	-59,7	TF				-15,1	-100,0	-55,6	-61,8			
	29	32	Indonesia	TF	13,4	15,5	..	15,4	..	VF	-89,1	-89,1		-30,1	-87,9	-89,2	-87,7	-88,6	-86,3	-88,1
	30	29	Singapur	TF	14,7	15,1	..	3,0	..	VF	-98,3	-98,6	-97,6	-43,2	-99,9	-99,5	-98,9	-99,1	-99,0	-98,6
	31	33	Dinamarca	TF	12,7	14,6	..	14,3	..	TCE	-88,5	-88,5		-22,5	-92,8	-65,6	-82,5	-76,2	-85,8	-87,8
	32	30	Rep. Checa	TF	14,3	..	..	..	..	TCE				-25,0	-95,7	-68,6	-96,0	-94,4	-97,1	-96,8
	33	31	Ucrania	TF	14,2	13,4	..	-5,4	..	TF				-19,5	-94,8	-86,7	-76,4			
	34	36	Egipto	VF	11,3	13,0	..	14,8	..	VF				-19,6	-99,8					
	35	34	Marruecos	TF	12,3	12,9	2,8	5,2	-78,5	TF				-21,6	-99,7	-94,9	-79,8	-83,4	-82,6	-73,9
	36	37	Taiwan (pr. de China)	VF	11,1	11,9	1,4	7,2	-88,4	VF	-97,7	-98,2	-96,5	-57,0	-99,6	-98,1	-98,0	-98,0	-97,9	-98,1
	37	35	Suiza	TF	11,7	11,8	..	0,9	..	THS	-84,2	-84,2		-26,4	-94,4	-70,3	-83,9	-82,3	-87,4	-83,0
	38	38	Irlanda	TF	10,9	11,0	..	0,2	..	TF										
	39	39	Sudáfrica	TF	10,5	10,2	2,8	-2,3	-72,6	TF				-10,2	-100,0	-100,0	-86,0	-91,1	-88,1	-79,8
	40	41	Australia	VF	9,2	9,5	1,8	2,4	-80,7	VF	-99,0	-99,0		-28,5	-99,5	-99,5	-99,2	-99,2	-99,1	-99,2
	41	43	Túnez	TF	8,3	9,4	2,0	13,6	-78,7	TF	-80,8	-75,6	-85,8	-17,1	-99,1	-87,8	-87,5	-90,2	-91,0	-82,9
	42	42	Bélgica	TCE	9,1	9,3	..	2,5	..	TCE				-22,5	-94,6	-65,7		-86,3	-93,0	
	43	40	Bulgaria	TF	9,3	9,3	..	0,4	..	VF	-60,0	-60,0		-10,5	-81,9	-64,6	-53,7	-45,3	-53,5	-63,3
	44	45	Irán	VF	7,3	9,1	..	24,4	..	VF				-15,8	-96,1	-94,5		-92,2		
	45	47	Kirguistán	VF	6,9	8,5	..	22,5	..	..										
	46	46	Filipinas	TF	7,2	8,3	1,5	15,2	-82,1	TF				-36,6	-99,6	-98,3	-97,9	-98,4	-98,0	-97,5
	47	44	Suecia	TCE	7,4	7,6	..	2,4	..	TCE	-80,3	-80,3		-25,5	-88,5	-81,8	-72,9	-63,2	-78,8	-79,3
	48	48	Argentina	TF	6,9	7,4	2,1	6,6	-71,8	TF	-97,5	-97,5		-8,9	-100,0	-99,5	-98,3	-99,1	-98,4	-97,7
	49	55	Uzbekistán	VF	5,3	6,7	..	26,2	..	VF				-12,0	-99,9	-92,7				
	50	51	Camboya	TF	6,2	6,6	1,3	6,6	-80,2	TF				-38,5	-98,1	-95,6	-96,7	-95,8	-97,0	-97,2

Fuente: Organización Mundial del Turismo (OMT-UNWTO) © (Cifras procedentes de la OMT-UNWTO, marzo 2021)  
 Véase el cuadro de la página «Anexo-1» de abreviaturas y signos usados, y las notas correspondientes en las tablas de las regiones

https://www.e-unwto.org/doi/pdf/10.18111/wto/barometer.sp.2021.19.1.2 - Thursday, April 08, 2021 2:47:57 PM - PROMPERÚ IP Address: 200.62.231.7

## Ingresos por turismo internacional (\$EEUU miles de millones)

Rango		Monedas locales, precios corrientes (% variación mismo periodo del año anterior)															
		(\$EEUU miles de millones)			Variación (%)		2020*										
		2017	2018	2019*	18/17	19*/18	AHF	T1	T2	T3	jul.	ago.	sept.	oct.	nov.	dic.	
	<b>Mundo</b>	<b>1.328</b>	<b>1.439</b>	<b>1.466</b>													
1	1 Estados Unidos	193,8	196,5	193,3	sa	1,4	-1,6	-60,6	-19,7	-73,6	-76,7	-77,3	-77,1	-75,8	-75,0	-72,3	-70,9
2	2 España	75,3	81,7	79,7		3,7	2,9	-76,9	-23,5	-99,2	-80,0	-77,2	-76,9	-87,2	-87,5	-90,0	
3	3 Francia	58,9	66,0	63,8		7,3	1,9	-49,8	-18,0	-72,5	-44,9	-45,2	-39,8	-50,9	-50,6	-63,0	-50,5
4	4 Tailandia	52,4	56,4	60,5		2,5	1,9	-70,0	-35,8	-88,2	-92,5						
5	5 Reino Unido	48,0	50,0	52,7		0,5	10,1	-60,3	-18,0	-71,1	-72,6						
6	6 Italia	44,2	49,3	49,6		6,5	6,2	-60,6	-34,8	-84,7	-45,5	-52,8	-40,2	-42,8	-70,4	-81,6	-81,2
7	9 Japón	34,1	42,1	46,1		21,7	8,0	-77,1	-38,2	-90,3	-89,0	-90,3	-88,7	-87,7	-89,0	-87,4	-87,6
8	7 Australia	41,7	45,0	45,7		10,7	9,1	-43,3	-19,1	-46,4	-55,2	-52,9	-57,4	-55,2	-54,6	-53,9	-55,4
9	8 Alemania	39,9	43,0	41,8		3,1	2,2	-45,8	-10,4	-70,7	-38,4	-39,6	-37,8	-37,7	-47,3	-59,1	-70,6
10	10 Macao (China)	35,9	40,7	40,1		14,0	-1,6	-82,7	-61,3	-96,4	-92,1						
11	11 China	38,6	40,4	35,8		2,5	-7,3	-56,4	-40,9	-57,0	-69,5						
12	18 Emir.Arabes Unidos	21,0	21,4	30,7		1,6	43,8										
13	13 India	27,4	28,6	30,7		9,6	10,8	-49,4	-7,1	-71,0	-72,1						
14	15 Turquía	22,5	25,2	29,8	\$	12,2	18,3	-65,7	-11,3	-98,7	-71,9	-87,7	-70,0	-58,4	-51,3	-52,1	-52,7
15	12 Hong Kong (China)	33,3	36,9	29,0		11,2	-21,2	-90,4	-81,1	-97,0	-96,8						
16	14 Canadá	25,0	26,9	28,0		7,5	6,5	-59,4	-5,2	-69,1	-88,0						
17	17 México	21,3	22,5	24,6	\$	5,6	9,1	-55,1	-14,6	-91,4	-70,8	-77,4	-73,7	-56,7	-53,4	-54,8	-48,8
18	16 Austria	20,5	23,1	22,9		8,0	4,8	-29,7	-9,7	-81,9	-24,2						
19	23 Corea, Rep. de	13,4	18,6	20,9	\$	38,9	12,4	-49,5	-31,2	-63,2	-49,5	-51,7	-50,0	-46,7	-51,0	-50,5	-56,9
20	20 Portugal	17,6	20,1	20,5		9,7	7,3	-57,6	-11,0	-83,8	-59,4	-65,1	-54,2	-60,6	-61,5	-61,5	-51,0
21	22 Grecia	16,5	19,0	20,4		10,0	13,0	-76,5	-20,5	-97,0	-72,6	-81,7	-66,4	-69,9	-64,0	-80,8	-88,6
22	19 Singapur	19,9	20,4	20,3		0,3	0,5	-74,1	-35,8	-86,7	-87,4						
23	21 Malasia	18,4	19,6	19,8		0,3	3,7	-84,8	-39,9	-99,8	-99,4						
24	25 Países Bajos	16,1	17,8	18,5		5,5	9,7	-45,5	-15,6	-74,3	-40,7						
25	24 Suiza	17,2	18,0	17,9		3,7	1,4	-50,1	-14,2	-76,7	-55,4						
26	26 Indonesia	13,1	16,4	16,9	\$	25,0	3,0	-80,8	-28,3	-97,6	-97,9						
27	28 Arabia Saudita	12,1	13,8	16,4		14,4	19,2	-72,0	-15,4	-98,2	-96,6						
28	29 Taiwan (pr. de China)	12,3	13,7	14,4	\$	11,3	5,2	-84,8	-59,8	-97,6	-96,1						
29	27 Polonia	12,6	13,9	13,7		5,9	5,0	-41,6	-10,1	-65,1	-43,6						
30	30 Egipto	7,8	11,6	13,0	\$	49,4	12,2	-67,2	-11,4	-90,4		-95,2	-88,0				
31	34 Vietnam	8,9	10,1	11,8	\$	13,4	17,0	-78,8	-18,6	-100,0	-96,7						
32	32 Croacia	10,3	11,1	11,8	€	6,0	10,9	-54,3	-19,3	-76,5	-49,0						
33	31 Fed. de Rusia	8,9	11,6	11,0	\$	29,6	-5,4	-70,1	-9,2	-87,2	-87,3						
34	33 Nueva Zelanda	10,6	10,9	10,5		5,3	1,4	-28,9	-3,2	-50,3	-50,4						
35	40 Filipinas	7,0	8,2	9,8	\$	17,9	18,7	-74,1	-35,0	-96,0	-96,1	-95,8	-96,2	-96,3			
36	35 Suecia	10,0	10,0	9,2		7,4	11,3	-52,9	-9,8	-72,6	-63,0						
37	36 Dinamarca	8,5	9,1	9,0		2,5	4,2	-54,5	-15,4	-81,4	-46,4						
38	38 Bélgica	8,4	8,9	8,9		1,5	5,2	-21,6	0,5	-37,7	-24,8	-22,9	-20,4	-31,5			
39	39 Líbano	7,6	8,4	8,6	\$	10,4	2,3	-67,8	-42,5	-87,7							
40	37 Sudáfrica	8,8	8,9	8,4	sa	0,7	2,3	-64,1	-9,7	-91,9	-90,6						
41	41 Marruecos	7,4	7,8	8,2		1,3	7,8	-53,8	2,3	-67,5	-92,6	-90,1	-96,7	-89,1	-66,9	-28,8	-4,8
42	44 Israel	6,8	7,2	7,6	\$	5,7	5,2	-64,1	-17,5	-85,7	-75,7	-76,9	-74,9	-75,2	-81,1		
43	42 Rep. Dominicana	7,2	7,6	7,5	\$	5,2	-1,2	-65,2	-25,5	-98,4	-78,9						
44	45 Hungría	6,2	6,9	7,3		10,4	13,5	-47,7	-7,5	-68,7	-53,5						
45	43 Rep. Checa	6,9	7,4	7,3		-0,2	3,6	-44,7	-9,7	-64,2	-58,1						
46	46 Irlanda	5,6	6,8	6,4		15,8	-0,4	-68,7	-19,2	-89,6	-75,4						
47	49 Brasil	5,8	5,9	6,0	\$	1,9	1,2	-49,2	-15,2	-68,8	-69,3	-76,5	-68,7	-59,0	-60,8	-59,3	-44,8
48	48 Noruega	5,6	5,9	5,9		4,9	6,9	-71,1	-11,7	-91,0	-82,2						
49	53 Jordania	4,2	5,2	5,8		13,2	10,2	-72,5	-10,7	-98,4	-94,9						
50	47 Luxemburgo	5,7	6,1	5,7		1,9	-1,1	-21,9	-0,6	-65,2	1,1						

Fuente: Organización Mundial del Turismo (OMT-UNWTO) ©

(Cifras procedentes de la OMT-UNWTO, marzo 2021)

Véase el cuadro de la página «Anexo-1» de abreviaturas y signos usados, y las notas correspondientes en las tablas de las regiones



Ingresos por turismo internacional (miles de millones de euros)

Monedas locales, precios corrientes (% variación mismo periodo del año anterior)

Rango	(miles de millones de euros)			Variación (%)		2020*										
	'19	'18	'19*	18/17	19*/18	AHF	T1	T2	T3	jul.	ago.	sept.	oct.	nov.	dic.	
<b>Mundo</b>	<b>1.175</b>	<b>1.219</b>	<b>1.310</b>													
1 1 Estados Unidos	171,6	166,4	172,7	sa	1,4	-1,6	-60,6	-19,7	-73,6	-76,7	-77,3	-77,1	-75,8	-75,0	-72,3	-70,9
2 2 España	66,7	69,2	71,2		3,7	2,9	-76,9	-23,5	-99,2	-80,0	-77,2	-76,9	-87,2	-87,5	-90,0	
3 3 Francia	52,1	55,9	57,0		7,3	1,9	-49,8	-18,0	-72,5	-44,9	-45,2	-39,8	-50,9	-50,6	-63,0	-50,5
4 4 Tailandia	46,4	47,7	54,1		2,5	1,9	-70,0	-35,8	-88,2	-92,5						
5 5 Reino Unido	42,5	42,4	47,1		0,5	10,1	-60,3	-18,0	-71,1	-72,6						
6 6 Italia	39,2	41,7	44,3		6,5	6,2	-60,6	-34,8	-84,7	-45,5	-52,8	-40,2	-42,8	-70,4	-81,6	-81,2
7 9 Japón	30,1	35,6	41,1		21,7	8,0	-77,1	-38,2	-90,3	-89,0	-90,3	-88,7	-87,7	-89,0	-87,4	-87,6
8 7 Australia	37,0	38,1	40,8		10,7	9,1	-43,3	-19,1	-46,4	-55,2	-52,9	-57,4	-55,2	-54,6	-53,9	-55,4
9 8 Alemania	35,3	36,4	37,3		3,1	2,2	-45,8	-10,4	-70,7	-38,4	-39,6	-37,8	-37,7	-47,3	-59,1	-70,6
10 10 Macao (China)	31,8	34,5	35,8		14,0	-1,6	-82,7	-61,3	-96,4	-92,1						
11 11 China	34,1	34,2	32,0		2,5	-7,3	-56,4	-40,9	-57,0	-69,5						
12 18 Emir.Arabes Unidos	18,6	18,1	27,5		1,6	43,8										
13 13 India	24,2	24,2	27,4		9,6	10,8	-49,4	-7,1	-71,0	-72,1						
14 15 Turquía	19,9	21,4	26,6	\$	12,2	18,3	-65,7	-11,3	-98,7	-71,9	-87,7	-70,0	-58,4	-51,3	-52,1	-52,7
15 12 Hong Kong (China)	29,5	31,2	25,9		11,2	-21,2	-90,4	-81,1	-97,0	-96,8						
16 14 Canadá	22,1	22,8	25,0		7,5	6,5	-59,4	-5,2	-69,1	-88,0						
17 17 México	18,9	19,1	22,0	\$	5,6	9,1	-55,1	-14,6	-91,4	-70,8	-77,4	-73,7	-56,7	-53,4	-54,8	-48,8
18 16 Austria	18,1	19,6	20,5		8,0	4,8	-29,7	-9,7	-81,9	-24,2						
19 23 Corea, Rep. de	11,8	15,7	18,6	\$	38,9	12,4	-49,5	-31,2	-63,2	-49,5	-51,7	-50,0	-46,7	-51,0	-50,5	-56,9
20 20 Portugal	15,6	17,1	18,3		9,7	7,3	-57,6	-11,0	-83,8	-59,4	-65,1	-54,2	-60,6	-61,5	-61,5	-51,0
21 22 Grecia	14,6	16,1	18,2		10,0	13,0	-76,5	-20,5	-97,0	-72,6	-81,7	-66,4	-69,9	-64,0	-80,8	-88,6
22 19 Singapur	17,6	17,3	18,1		0,3	0,5	-74,1	-35,8	-86,7	-87,4						
23 21 Malasia	16,2	16,6	17,7		0,3	3,7	-84,8	-39,9	-99,8	-99,4						
24 25 Países Bajos	14,3	15,1	16,5		5,5	9,7	-45,5	-15,6	-74,3	-40,7						
25 24 Suiza	15,2	15,2	16,0		3,7	1,4	-50,1	-14,2	-76,7	-55,4						
26 26 Indonesia	11,6	13,9	15,1	\$	25,0	3,0	-80,8	-28,3	-97,6	-97,9						
27 28 Arabia Saudita	10,7	11,7	14,6		14,4	19,2	-72,0	-15,4	-98,2	-96,6						
28 29 Taiwan (pr. de China)	10,9	11,6	12,9	\$	11,3	5,2	-84,8	-59,8	-97,6	-96,1						
29 27 Polonia	11,2	11,7	12,2		5,9	5,0	-41,6	-10,1	-65,1	-43,6						
30 30 Egipto	6,9	9,8	11,6	\$	49,4	12,2	-67,2	-11,4	-90,4		-95,2	-88,0				
31 34 Vietnam	7,9	8,5	10,5	\$	13,4	17,0	-78,8	-18,6	-100,0	-96,7						
32 32 Croacia	9,1	9,4	10,5	€	6,0	10,9	-54,3	-19,3	-76,5	-49,0						
33 31 Fed. de Rusia	7,9	9,8	9,8	\$	29,6	-5,4	-70,1	-9,2	-87,2	-87,3						
34 33 Nueva Zelanda	9,4	9,2	9,4		5,3	1,4	-28,9	-3,2	-50,3	-50,4						
35 40 Filipinas	6,2	7,0	8,7		17,9	18,7	-74,1	-35,0	-96,0	-96,1	-95,8	-96,2	-96,3			
36 35 Suecia	8,8	8,5	8,2		7,4	11,3	-52,9	-9,8	-72,6	-63,0						
37 36 Dinamarca	7,5	7,7	8,0		2,5	4,2	-54,5	-15,4	-81,4	-46,4						
38 38 Bélgica	7,4	7,5	7,9		1,5	5,2	-21,6	0,5	-37,7	-24,8	-22,9	-20,4	-31,5			
39 39 Líbano	6,7	7,1	7,7	\$	10,4	2,3	-67,8	-42,5	-87,7							
40 37 Sudáfrica	7,8	7,6	7,5	sa	0,7	2,3	-64,1	-9,7	-91,9	-90,6						
41 41 Marruecos	6,6	6,6	7,3		1,3	7,8	-53,8	2,3	-67,5	-92,6	-90,1	-96,7	-89,1	-66,9	-28,8	-4,8
42 44 Israel	6,0	6,1	6,8	\$	5,7	5,2	-64,1	-17,5	-85,7	-75,7	-76,9	-74,9	-75,2	-81,1		
43 42 Rep. Dominicana	6,4	6,4	6,7	\$	5,2	-1,2	-65,2	-25,5	-98,4	-78,9						
44 45 Hungría	5,5	5,9	6,5		10,4	13,5	-47,7	-7,5	-68,7	-53,5						
45 43 Rep. Checa	6,1	6,3	6,5		-0,2	3,6	-44,7	-9,7	-64,2	-58,1						
46 46 Irlanda	5,0	5,8	5,7		15,8	-0,4	-68,7	-19,2	-89,6	-75,4						
47 49 Brasil	5,1	5,0	5,4	\$	1,9	1,2	-49,2	-15,2	-68,8	-69,3	-76,5	-68,7	-59,0	-60,8	-59,3	-44,8
48 48 Noruega	4,9	5,0	5,2		4,9	6,9	-71,1	-11,7	-91,0	-82,2						
49 53 Jordania	3,7	4,4	5,2		13,2	10,2	-72,5	-10,7	-98,4	-94,9						
50 47 Luxemburgo	5,1	5,2	5,1	\$	1,9	-1,1	-21,9	-0,6	-65,2	1,1						

Fuente: Organización Mundial del Turismo (OMT-UNWTO) © (Cifras procedentes de la OMT-UNWTO, marzo 2021)  
 Véase el cuadro de la página «Anexo-1» de abreviaturas y signos usados, y las notas correspondientes en las tablas de las regiones

## Gastos por turismo internacional (\$EEUU miles de millones)

Monedas locales, precios corrientes (% variación mismo periodo del año anterior)

Rango	(\$EEUU miles de millones)	Monedas locales, precios corrientes (% variación mismo periodo del año anterior)		Variación (%)		2020*											
		'19	'18	18/17	19*/18	AHF	T1	T2	T3	jul.	ago.	sept.	oct.	nov.	dic.		
<b>Mundo</b>	<b>1.328</b>	<b>1.439</b>	<b>1.466</b>														
1 1 China	257,9	277,3	254,6		5,1	-4,2	-46,5	-27,3	-59,5	-53,1							
2 2 Estados Unidos	118,0	126,0	134,6	sa	6,8	6,8	-70,8	-24,8	-92,9	-86,8	-89,6	-87,0	-83,5	-81,5	-78,1	-73,1	
3 3 Alemania	89,1	95,6	93,2		2,7	2,9	-55,3	-14,6	-78,5	-48,9	-50,8	-46,5	-49,8	-67,9	-75,4	-76,2	
4 4 Reino Unido	66,4	70,9	71,9		2,9	6,0	-67,3	-16,9	-89,3	-77,6							
5 5 Francia	44,0	48,9	51,7		6,3	11,5	-46,5	-13,7	-69,2	-48,1	-47,5	-51,4	-44,0	-40,9	-55,2	-46,4	
6 9 Fed. de Rusia	31,1	34,3	36,2	\$	10,3	5,5	-72,3	-15,4	-89,3	-89,1							
7 6 Australia	34,4	37,0	36,0		10,3	4,6	-81,0	-21,9	-99,1	-99,0	-99,0	-98,9	-99,1	-98,9	-98,6	-98,8	
8 8 Canadá	34,7	34,5	35,8		-0,6	6,1	-65,8	-1,0	-92,8	-92,8							
9 7 Corea, Rep. de	31,7	35,1	32,7	\$	10,9	-6,8	-50,6	-29,1	-65,1	-55,7	-61,0	-54,6	-50,8	-51,4	-51,3	-54,1	
10 10 Italia	27,7	30,1	30,3		3,8	6,3	-64,5	-28,8	-77,9	-66,3	-65,0	-65,5	-69,0	-75,5	-82,6	-80,1	
11 12 España	22,2	26,4	27,9		14,2	11,3	-70,8	-13,4	-97,5	-77,5	-74,3	-74,0	-84,3	-83,9	-86,3		
12 11 Singapur	25,0	26,5	27,3		3,6	4,2	-74,7	-19,6	-93,2	-92,1							
13 13 Hong Kong (China)	25,4	26,4	26,9		4,7	1,6	-80,3	-49,0	-93,0	-88,0							
14 21 Emir. Arabes Unidos	17,6	18,0	26,7		2,0	48,3											
15 14 India	18,4	21,3	22,9		21,7	10,6	-41,0	-15,5	-51,5	-52,1							
16 16 Japón	18,2	20,2	21,3		9,4	3,8	-74,7	-35,5	-87,9	-88,6	-88,0	-89,5	-88,1	-87,4	-86,9	-87,5	
17 15 Países Bajos	20,0	20,9	20,6		-0,1	4,3	-64,3	-18,5	-90,5	-69,0							
18 17 Taiwan (pr. de China)	18,0	19,4	20,5	\$	7,8	5,5	-82,1	-54,3	-96,2	-93,3							
19 18 Suiza	19,1	19,1	18,8		-0,7	-0,1	-47,6	-10,4	-73,3	-48,8							
20 19 Bélgica	15,5	18,5	18,7		13,9	6,8	-30,4	-10,8	-47,0	-29,9	-24,6	-33,0	-33,9				
21 20 Brasil	19,0	18,3	17,6	\$	-3,9	-3,7	-69,3	-32,1	-85,7	-81,5	-85,9	-79,4	-77,3	-81,2	-73,6	-75,3	
22 22 Noruega	16,2	17,1	16,5		3,5	4,7	-71,7	-16,2	-97,4	-86,7							
23 25 Kuwait	12,5	14,3	15,8		13,6	11,2	-56,4	-17,3	-94,5								
24 23 Arabia Saudita	17,6	16,6	15,1		-5,1	-9,1	-43,0	-13,8	-59,7	-57,5							
25 24 Suecia	15,0	15,7	14,4		8,3	4,6	-55,6	-12,8	-80,7	-64,9							
26 27 Tailandia	10,5	12,1	14,2		9,4	-1,5	-70,2	-19,4	-93,2	-95,2							
27 34 Nigeria	5,8	9,6	13,5	\$	65,1	41,2	-62,9	-2,3	-96,3	-96,1							
28 26 Malasia	10,8	12,1	12,4		5,3	4,8	-60,5	-18,3	-75,4	-72,5							
29 28 Filipinas	11,8	11,9	12,0	\$	0,1	1,5	-57,5	-28,4	-73,6	-73,0	-71,8	-74,0	-73,1				
30 29 Austria	10,7	11,8	11,6		6,0	3,4	-58,2	-16,8	-89,7	-55,6							
31 33 Indonesia	8,3	10,3	11,3	\$	24,4	9,8	-83,6	-38,9	-96,5	-96,4							
32 40 Iraq	8,1	7,9	10,9	\$	-2,9	39,1	-62,9	10,1	-97,9	-85,2							
33 32 Dinamarca	9,8	10,5	10,1		2,9	1,4	-49,5	-15,3	-65,2	-43,0							
34 30 México	10,8	11,2	9,9	\$	3,6	-12,0	-63,8	-17,4	-87,8	-79,2	-82,4	-78,4	-76,3	-72,1	-69,2	-63,6	
35 36 Qatar	9,6	9,3	9,5		-3,8	2,3	-32,0	-11,7	-49,3	-35,0							
36 35 Polonia	8,7	9,5	9,2		4,9	3,3	-41,7	-9,3	-68,0	-42,6							
37 37 Irán	11,3	8,7	..	\$	-23,1	..											
38 38 Ucrania	7,1	7,9	8,5	\$	10,9	7,8	-44,8	-5,5	-66,5	-48,0	-48,0	-47,5	-48,5	-51,7	-57,0	-49,7	
39 41 Irlanda	6,6	7,6	8,2		10,1	13,9	-68,8	-15,6	-96,4	-79,5							
40 39 Israel	7,1	7,9	8,2	\$	11,6	3,5	-75,7	-18,6	-95,7	-90,5							
41 31 Argentina	11,4	10,7	7,9	\$	-6,2	-26,4	-65,3	-30,0	-95,3	-92,2							
42 43 Vietnam	5,0	6,1	6,4	\$	22,0	4,1	-37,5	-2,9	-47,6	-44,6							
43 42 Líbano	5,6	6,3	6,3	\$	12,0	1,3	-60,6	-25,4	-90,6								
44 47 Rumania	4,4	5,3	6,0	€	17,3	18,6	-50,9	0,6	-78,5	-58,3	-59,5	-57,9	-57,3	-58,7	-61,2	-57,0	
45 45 Rep. Checa	5,4	6,0	5,9		1,9	4,2	-37,4	-5,0	-56,7	-49,5							
46 46 Portugal	4,6	5,4	5,8		13,2	13,1	-46,1	-12,0	-67,9	-43,1	-44,7	-44,0	-40,0	-47,3	-52,9	-46,5	
47 44 Finlandia	5,6	6,1	5,7		4,2	-1,5	-72,5	-9,3	-92,8	-84,0							
48 48 Colombia	4,5	4,8	5,0	\$	7,8	3,1	-71,1	-12,8	-96,3	-96,1							
49 49 Nueva Zelandia	4,5	4,6	4,4		6,3	0,5	-61,5	-7,1	-82,8	-83,7							
50 50 Turquía	4,8	4,6	4,1	\$	-4,7	-10,6	-74,7	-28,3	-93,8	-91,4	-90,7	-91,5	-92,2	-82,2	-83,8	-82,1	

Fuente: Organización Mundial del Turismo (OMT-UNWTO) ©

(Cifras procedentes de la OMT-UNWTO, marzo 2021)

Véase el cuadro de la página «Anexo-1» de abreviaturas y signos usados

Gastos por turismo internacional (miles de millones de euros)

Monedas locales, precios corrientes (% variación mismo periodo del año anterior)

Rango	(miles de millones de euros)			Variación (%)		2020*									
	'19	'18	2019*	18/17	19*/18	AHF	T1	T2	T3	jul.	ago.	sept.	oct.	nov.	dic.
<b>Mundo</b>	<b>1.175</b>	<b>1.219</b>	<b>1.310</b>												
1 1 China	228,3	234,8	227,4	5,1	-4,2	-46,5	-27,3	-59,5	-53,1						
2 2 Estados Unidos	104,4	106,7	120,2	sa 6,8	6,8	-70,8	-24,8	-92,9	-86,8	-89,6	-87,0	-83,5	-81,5	-78,1	-73,1
3 3 Alemania	78,8	80,9	83,3	2,7	2,9	-55,3	-14,6	-78,5	-48,9	-50,8	-46,5	-49,8	-67,9	-75,4	-76,2
4 4 Reino Unido	58,8	60,0	64,2	2,9	6,0	-67,3	-16,9	-89,3	-77,6						
5 5 Francia	38,9	41,4	46,1	6,3	11,5	-46,5	-13,7	-69,2	-48,1	-47,5	-51,4	-44,0	-40,9	-55,2	-46,4
6 9 Fed. de Rusia	27,5	29,0	32,3	10,3	5,5	-72,3	-15,4	-89,3	-89,1						
7 6 Australia	30,5	31,3	32,1	10,3	4,6	-81,0	-21,9	-99,1	-99,0	-99,0	-98,9	-99,1	-98,9	-98,6	-98,8
8 8 Canadá	30,7	29,2	32,0	\$ -0,6	6,1	-65,8	-1,0	-92,8	-92,8						
9 7 Corea, Rep. de	28,1	29,7	29,2	\$ 10,9	-6,8	-50,6	-29,1	-65,1	-55,7	-61,0	-54,6	-50,8	-51,4	-51,3	-54,1
10 10 Italia	24,6	25,5	27,1	3,8	6,3	-64,5	-28,8	-77,9	-66,3	-65,0	-65,5	-69,0	-75,5	-82,6	-80,1
11 12 España	19,6	22,4	24,9	14,2	11,3	-70,8	-13,4	-97,5	-77,5	-74,3	-74,0	-84,3	-83,9	-86,3	
12 11 Singapur	22,1	22,5	24,4	3,6	4,2	-74,7	-19,6	-93,2	-92,1						
13 13 Hong Kong (China)	22,5	22,4	24,0	4,7	1,6	-80,3	-49,0	-93,0	-88,0						
14 21 Emir. Arabes Unidos	15,6	15,2	23,8	2,0	48,3										
15 14 India	16,3	18,1	20,5	\$ 21,7	10,6	-41,0	-15,5	-51,5	-52,1						
16 16 Japón	16,1	17,1	19,0	9,4	3,8	-74,7	-35,5	-87,9	-88,6	-88,0	-89,5	-88,1	-87,4	-86,9	-87,5
17 15 Países Bajos	17,7	17,7	18,4	-0,1	4,3	-64,3	-18,5	-90,5	-69,0						
18 17 Taiwan (pr. de China)	15,9	16,5	18,3	7,8	5,5	-82,1	-54,3	-96,2	-93,3						
19 18 Suiza	16,9	16,1	16,8	-0,7	-0,1	-47,6	-10,4	-73,3	-48,8						
20 19 Bélgica	13,7	15,7	16,7	13,9	6,8	-30,4	-10,8	-47,0	-29,9	-24,6	-33,0	-33,9			
21 20 Brasil	16,8	15,5	15,7	\$ -3,9	-3,7	-69,3	-32,1	-85,7	-81,5	-85,9	-79,4	-77,3	-81,2	-73,6	-75,3
22 22 Noruega	14,4	14,5	14,8	3,5	4,7	-71,7	-16,2	-97,4	-86,7						
23 25 Kuwait	11,1	12,1	14,1	13,6	11,2	-56,4	-17,3	-94,5							
24 23 Arabia Saudita	15,5	14,1	13,5	-5,1	-9,1	-43,0	-13,8	-59,7	-57,5						
25 24 Suecia	13,3	13,3	12,8	8,3	4,6	-55,6	-12,8	-80,7	-64,9						
26 27 Tailandia	9,3	10,2	12,7	\$ 9,4	-1,5	-70,2	-19,4	-93,2	-95,2						
27 34 Nigeria	5,1	8,1	12,1	65,1	41,2	-62,9	-2,3	-96,3	-96,1						
28 26 Malasia	9,6	10,3	11,1	\$ 5,3	4,8	-60,5	-18,3	-75,4	-72,5						
29 28 Filipinas	10,5	10,0	10,8	\$ 0,1	1,5	-57,5	-28,4	-73,6	-73,0	-71,8	-74,0	-73,1			
30 29 Austria	9,5	10,0	10,4	6,0	3,4	-58,2	-16,8	-89,7	-55,6						
31 33 Indonesia	7,3	8,7	10,1	\$ 24,4	9,8	-83,6	-38,9	-96,5	-96,4						
32 40 Iraq	7,2	6,7	9,8	\$ -2,9	39,1	-62,9	10,1	-97,9	-85,2						
33 32 Dinamarca	8,7	8,9	9,0	2,9	1,4	-49,5	-15,3	-65,2	-43,0						
34 30 México	9,6	9,5	8,8	3,6	-12,0	-63,8	-17,4	-87,8	-79,2	-82,4	-78,4	-76,3	-72,1	-69,2	-63,6
35 36 Qatar	8,5	7,9	8,5	-3,8	2,3	-32,0	-11,7	-49,3	-35,0						
36 35 Polonia	7,7	8,0	8,2	\$ 4,9	3,3	-41,7	-9,3	-68,0	-42,6						
37 37 Irán	10,0	7,4	..	-23,1	..										
38 38 Ucrania	6,3	6,7	7,6	10,9	7,8	-44,8	-5,5	-66,5	-48,0	-48,0	-47,5	-48,5	-51,7	-57,0	-49,7
39 41 Irlanda	5,8	6,4	7,3	\$ 10,1	13,9	-68,8	-15,6	-96,4	-79,5						
40 39 Israel	6,2	6,7	7,3	\$ 11,6	3,5	-75,7	-18,6	-95,7	-90,5						
41 31 Argentina	10,1	9,0	7,0	-6,2	-26,4	-65,3	-30,0	-95,3	-92,2						
42 43 Vietnam	4,5	5,2	5,7	\$ 22,0	4,1	-37,5	-2,9	-47,6	-44,6						
43 42 Libano	4,9	5,3	5,7	\$ 12,0	1,3	-60,6	-25,4	-90,6							
44 47 Rumania	3,9	4,5	5,4	€ 17,3	18,6	-50,9	0,6	-78,5	-58,3	-59,5	-57,9	-57,3	-58,7	-61,2	-57,0
45 45 Rep. Checa	4,8	5,1	5,3	1,9	4,2	-37,4	-5,0	-56,7	-49,5						
46 46 Portugal	4,1	4,6	5,2	13,2	13,1	-46,1	-12,0	-67,9	-43,1	-44,7	-44,0	-40,0	-47,3	-52,9	-46,5
47 44 Finlandia	4,9	5,2	5,1	\$ 4,2	-1,5	-72,5	-9,3	-92,8	-84,0						
48 48 Colombia	4,0	4,1	4,4	\$ 7,8	3,1	-71,1	-12,8	-96,3	-96,1						
49 49 Nueva Zelandia	3,9	3,9	3,9	\$ 6,3	0,5	-61,5	-7,1	-82,8	-83,7						
50 50 Turquía	4,3	3,9	3,7	-4,7	-10,6	-74,7	-28,3	-93,8	-91,4	-90,7	-91,5	-92,2	-82,2	-83,8	-82,1

Fuente: Organización Mundial del Turismo (OMT-UNWTO) ©

(Cifras procedentes de la OMT-UNWTO, marzo 2021)

Véase el cuadro de la página «Anexo-1» de abreviaturas y signos usados





Ingresos por turismo internacional por (sub) región y por países y territorios de destino

Monedas locales, precios corrientes (% variación sobre mismo periodo del año anterior)

	(millones \$EEUU)			Variación (%)		2020*										
	2017	2018	2019*	18/17	19*/18	AHF	T1	T2	T3	T4	ago.	sept.	oct.	nov.	dic.	
<b>Europa</b>	<b>518.518</b>	<b>569.184</b>	<b>572.178</b>													
- de los cuales UE-27	<b>388.329</b>	<b>427.893</b>	<b>423.722</b>													
<b>Europa del Norte</b>	<b>84.042</b>	<b>88.691</b>	<b>89.598</b>													
Dinamarca	8.498	9.111	8.985	2,5	4,2	-54,5	-15,4	-81,4	-46,4	-63,1						
Finlandia	3.392	3.666	3.726	3,4	7,2	-65,4	-16,5	-87,2	-77,0	-83,9						
Islandia	3.008	3.121	2.695	5,2	-2,3	-73,8	-32,7	-92,0	-76,3	-89,1						
Irlanda	5.617	6.803	6.425	15,8	-0,4	-68,7	-19,2	-89,6	-75,4							
Noruega	5.558	5.929	5.855	4,9	6,9	-71,1	-11,7	-91,0	-82,2							
Suecia	9.950	10.012	9.193	7,4	11,3	-52,9	-9,8	-72,6	-63,0							
Reino Unido	48.018	50.050	52.721	0,5	10,1	-60,3	-18,0	-71,1	-72,6							
<b>Europa Occidental</b>	<b>166.629</b>	<b>182.881</b>	<b>179.588</b>													
Austria	20.460	23.099	22.942	8,0	4,8	-29,7	-9,7	-81,9	-24,2							
Bélgica	8.382	8.891	8.870	1,5	5,2	-21,6	0,5	-37,7	-24,8		-20,4	-31,5				
Francia	58.855	66.031	63.801	7,3	1,9	-49,8	-18,0	-72,5	-44,9	-54,2	-39,8	-50,9	-50,6	-63,0	-50,5	
Alemania	39.858	42.977	41.807	3,1	2,2	-45,8	-10,4	-70,7	-38,4	-58,5	-37,8	-37,7	-47,3	-59,1	-70,6	
Liechtenstein	..	..	..	..	..	..	..	..	..	..	..	..	..	..	..	..
Luxemburgo	5.735	6.112	5.731	1,9	-1,1	-21,9	-0,6	-65,2	1,1							
Mónaco	..	..	..	..	..	..	..	..	..	..	..	..	..	..	..	..
Países Bajos	16.117	17.782	18.487	5,5	9,7	-45,5	-15,6	-74,3	-40,7							
Suiza	17.221	17.989	17.949	3,7	1,4	-50,1	-14,2	-76,7	-55,4							
<b>Eur. Central/Oriental</b>	<b>61.184</b>	<b>69.024</b>	<b>68.701</b>													
Armenia	1.204	1.329	1.528	\$ 10,4	15,0	-78,3	-15,3	-98,1	-97,3							
Azerbaiyán	3.012	2.634	1.792	\$ -12,5	-32,0	-79,7	-16,3	-99,0	-97,7							
Belarús	801	883	901	\$ 10,3	2,0	-60,0	-7,0	-88,0	-70,4							
Bulgaria	4.045	4.495	4.287	6,1	0,6	-62,7	-11,1	-82,0	-68,0	-51,5	-69,5	-63,7	-45,1	-53,4	-58,1	
Rep. Checa	6.933	7.442	7.303	-0,2	3,6	-44,7	-9,7	-64,2	-58,1							
Estonia	1.654	1.783	1.745	3,1	3,3	-64,4	-16,0	-86,9	-67,4							
Georgia	2.704	3.222	3.269	\$ 19,1	1,4	-80,7	-26,1	-96,7	-96,2							
Hungría	6.174	6.924	7.305	10,4	13,5	-47,7	-7,5	-68,7	-53,5							
Kazajstán	2.135	2.255	2.463	\$ 5,6	9,3	-79,2	-20,7	-96,8	-95,0							
Kirguistán	429	460	644	\$ 7,2	40,0	-76,0	-20,9	-95,8	-93,0							
Letonia	948	1.059	1.017	6,9	1,2	-55,6	-2,6	-73,8	-59,5	-77,7	-59,8	-62,3	-78,0	-77,1	-77,9	
Lituania	1.321	1.505	1.493	9,0	4,6	-66,7	-20,6	-87,9	-76,1							
Polonia	12.614	13.863	13.705	5,9	5,0	-41,6	-10,1	-65,1	-43,6							
Rep. Moldova	323	381	396	\$ 17,9	4,1	-23,2	0,1	-39,4	-25,6							
Rumania	3.063	3.400	3.576	€ 6,2	10,9	-60,8	-11,1	-86,0	-66,8	-65,9	-67,1	-64,9	-65,8	-66,5	-65,2	
Fed. de Rusia	8.945	11.591	10.961	\$ 29,6	-5,4	-70,1	-9,2	-87,2	-87,3							
Eslovaquia	2.923	3.200	3.203	4,7	5,6	-8,9	-11,7	-30,8	12,1							
Tayikistán	8	9	14	\$ 16,6	53,8	-56,2	11,3	-55,8	-80,6							
Turkmenistán	..	..	..	..	..	..	..	..	..	..	..	..	..	..	..	..
Ucrania	1.261	1.445	1.620	\$ 14,6	12,1	-78,4	-2,4	-96,2	-87,6	-85,0	-87,6	-89,1	-83,7	-87,4	-84,0	
Uzbekistán	689	1.144	1.481	\$ 66,2	29,4	-74,0	-13,2	-95,5	-92,8							
<b>Eur. Meridional/Medit.</b>	<b>206.663</b>	<b>228.588</b>	<b>234.291</b>													
Albania	1.929	2.193	2.332	€ 8,7	12,2	-55,3	-0,6	-87,6	-58,7							
Andorra	..	..	..	..	..	..	..	..	..	..	..	..	..	..	..	..
Bosnia-Herzegovina	920	1.101	1.176	14,3	12,6	-72,4	-22,2	-85,4	-80,1							
Croacia	10.320	11.127	11.753	€ 6,0	10,9	-54,3	-19,3	-76,5	-49,0							
Chipre	3.231	3.472	3.254	2,8	-1,1	-82,0	-32,8	-93,6	-82,8							
Grecia	16.528	18.998	20.351	10,0	13,0	-76,5	-20,5	-97,0	-72,6	-70,1	-66,4	-69,9	-64,0	-80,8	-88,6	
Israel	6.834	7.225	7.600	\$ 5,7	5,2	-64,1	-17,5	-85,7	-75,7		-74,9	-75,2	-81,1			
Italia	44.233	49.262	49.596	6,5	6,2	-60,6	-34,8	-84,7	-45,5	-76,3	-40,2	-42,8	-70,4	-81,6	-81,2	
Malta	1.727	1.859	1.901	3,0	7,9	-78,1	-21,4	-100,0	-79,7							
Montenegro	1.041	1.182	1.230	8,6	9,7	-86,8	-4,9	-95,3	-91,2	-72,6						
Macedonia del Norte	327	382	396	€ 13,3	9,0	-38,1	3,6	-57,7	-50,1	-26,2	-59,0	-40,9	-38,2	-28,2	-11,3	
Portugal	17.567	20.140	20.477	9,7	7,3	-57,6	-11,0	-83,8	-59,4	-58,4	-54,2	-60,6	-61,5	-61,5	-51,0	
San Marino	..	..	..	..	..	..	..	..	..	..	..	..	..	..	..	..
Serbia	1.346	1.547	1.606	€ 11,6	9,1	-24,5	7,7	-38,9	-38,8	-16,4	-48,7	-29,3	-19,5	-14,7	-15,2	
Eslovenia	2.851	3.193	3.081	7,1	1,8	-60,9	-22,0	-82,2	-56,6	-77,5	-54,6	-61,0	-71,2	-80,7	-82,5	
España	75.332	81.689	79.708	3,7	2,9	-76,9	-23,5	-99,2	-80,0		-76,9	-87,2	-87,5	-90,0		
Turquía	22.478	25.220	29.829	\$ 12,2	18,3	-65,7	-11,3	-98,7	-71,9	-51,8	-70,0	-58,4	-51,3	-52,1	-52,7	

Fuente: Organización Mundial del Turismo (OMT-UNWTO) ©

(Cifras procedentes de la OMT-UNWTO, marzo 2021)

Véase el cuadro de la página «Anexo-1» de abreviaturas y signos usados

\* Dato provisional

## Llegadas de turistas internacionales por (sub) región y por países y territorios de destino

Serie	(1000)			Variación (%)		% de variación sobre el mismo periodo del año anterior											
	2018	2019	2020*	19/18	20*/19	2021*			2020*				oct.	nov.	dic.		
						AHF	ene.	feb.	T1	T2	T3	T4					
<b>Asia y el Pacífico</b>	<b>346.518</b>	<b>360.386</b>	<b>57.104</b>	<b>4,0</b>	<b>-84,2</b>		<b>-95,9</b>	<b>-95,9</b>			<b>-46,9</b>	<b>-98,7</b>	<b>-96,9</b>	<b>-95,4</b>	<b>-95,6</b>	<b>-95,4</b>	<b>-95,3</b>
<b>Asia del Nordeste</b>	<b>169.190</b>	<b>170.311</b>	<b>20.186</b>	<b>0,7</b>	<b>-88,1</b>		<b>-94,0</b>	<b>-94,0</b>			<b>-65,1</b>	<b>-98,9</b>	<b>-95,7</b>	<b>-92,9</b>	<b>-93,4</b>	<b>-92,5</b>	<b>-92,6</b>
China	62.900	65.700	..	4,5	..	TF					-68,4	-98,1	-92,4		-91,7	-91,0	
Hong Kong (China)	29.263	23.752	1.359	-18,8	-94,3	TF	-99,6	-99,6			-83,5	-99,6	-99,3	-99,5	-99,4	-99,5	-99,6
Japón	31.192	31.882	4.116	2,2	-87,1	VF	-98,6	-98,3	-99,3		-51,1	-99,9	-99,7	-98,1	-98,9	-97,7	-97,7
Corea, Rep.P.D.	..	..	..	..	..	TF											
Corea, Rep. de	15.347	17.503	2.519	14,0	-85,6	VF					-46,9	-97,9	-95,7	-95,9	-96,3	-95,8	-95,7
Macao (China)	18.493	18.633	2.822	0,8	-84,9	TF	-63,1	-79,6	225,8		-67,9	-99,5	-94,7	-76,5	-79,1	-77,0	-73,6
Mongolia	529	577	59	9,1	-89,8	TF					-51,6	-94,9	-96,3	-94,5			
Taiwan (pr. de China)	11.067	11.864	1.378	7,2	-88,4	VF	-97,7	-98,2	-96,5		-57,0	-99,6	-98,1	-98,0	-98,0	-97,9	-98,1
<b>Asia del Sudeste</b>	<b>128.620</b>	<b>138.590</b>	<b>25.476</b>	<b>7,8</b>	<b>-81,6</b>		<b>-98,1</b>	<b>-98,1</b>			<b>-34,0</b>	<b>-98,2</b>	<b>-98,1</b>	<b>-98,0</b>	<b>-98,0</b>	<b>-97,9</b>	<b>-98,0</b>
Brunei	278	333	62	19,8	-81,3	TF	-98,9	-98,9			-25,4	-99,7	-99,3	-98,9	-99,5	-98,9	-98,4
Camboya	6.201	6.611	1.306	6,6	-80,2	TF					-38,5	-98,1	-95,6	-96,7	-95,8	-97,0	-97,2
Indonesia	13.396	15.455	..	15,4	..	VF	-89,1	-89,1			-30,1	-87,9	-89,2	-87,7	-88,6	-86,3	-88,1
Laos	3.770	4.384	..	16,3	..	VF					-16,6	-100,0	-100,0	-100,0	-100,0	-100,0	-100,0
Malasia	25.832	26.101	4.333	1,0	-83,4	TF					-36,8	-99,7	-99,3	-99,4	-99,4	-99,4	-99,5
Myanmar	3.551	4.364	..	22,9	..	TF					-28,3	-99,8	-99,2				
Filipinas	7.168	8.261	1.483	15,2	-82,1	TF					-36,6	-99,6	-98,3	-97,9	-98,4	-98,0	-97,5
Singapur	14.673	15.119	..	3,0	..	VF	-98,3	-98,6	-97,6		-43,2	-99,9	-99,5	-98,9	-99,1	-99,0	-98,6
Tailandia	38.178	39.874	6.702	4,4	-83,2	TF	-99,8	-99,8	-99,7		-38,0	-100,0	-100,0	-99,9	-100,0	-99,9	-99,8
Timor-Leste	75	81	18	8,2	-77,9	VF					-17,8	-98,8	-91,6	-93,5			
Vietnam	15.498	18.009	3.837	16,2	-78,7	VF	-99,1	-99,1	-99,1		-18,1	-98,6	-99,0	-99,1	-99,1	-99,0	-99,0
<b>Oceanía</b>	<b>17.049</b>	<b>17.452</b>	<b>3.599</b>	<b>2,4</b>	<b>-79,4</b>		<b>-98,3</b>	<b>-98,3</b>			<b>-25,4</b>	<b>-99,2</b>	<b>-98,6</b>	<b>-98,5</b>	<b>-98,2</b>	<b>-98,5</b>	<b>-98,7</b>
American Samoa	20	20	..	-0,1	..	TF											
Australia	9.246	9.466	1.828	2,4	-80,7	VF	-99,0	-99,0			-28,5	-99,5	-99,5	-99,2	-99,2	-99,1	-99,2
Islas Cook	169	172	25	1,7	-85,3	TF	-99,4	-99,4			-13,1	-99,8	-99,6	-99,5	-99,8	-99,4	-99,2
Fiji	870	894	147	2,8	-83,6	TF	-98,5	-98,5			-18,7	-99,2	-99,0	-98,8	-98,5	-98,7	-99,0
Polinesia Francesa	216	237	77	9,4	-67,5	TF					-26,8	-100,0	-70,2	-66,3	-57,6	-76,6	-65,5
Guam	1.549	1.667	328	7,6	-80,3	TF	-97,1	-97,1			-28,2	-98,6	-98,5	-98,4	-98,3	-98,2	-98,7
Kiribati	7	8	..	11,3	..	VF											
Islas Marshall	7	6	..	-10,3	..	TF*											
Micronesia (Est.fd.)	19	18	..	-6,3	..	TF											
Nueva Caledonia	120	130	..	8,4	..	TF					-7,3	-97,3	-91,6		-92,3	-92,5	
Nueva Zelandia	3.686	3.702	..	0,4	..	VF	-98,7	-98,7			-19,8	-99,0	-98,2	-98,6	-98,2	-98,6	-98,9
Niue	11	10	..	-2,9	..	TF											
Islas Marianas Sept.	518	487	..	-5,9	..	VF					-21,4						
Palau	106	94	18	-11,6	-80,5	TF					-30,6	-100,0	-99,4	-99,8	-99,8	-99,7	-99,9
Papua Nueva Guinea	140	160	..	14,3	..	TF											
Samoa	164	172	21	4,8	-87,9	VF					-36,2	-100,0	-100,0	-100,0	-100,0	-100,0	-100,0
Islas Salomón	28	29	..	3,7	..	TF					-32,2	-99,5	-98,8				
Tonga	54	..	..	..	..	TF											
Tuvalu	3	4	..	12,5	..	TF											
Vanuatu	116	121	22	4,3	-81,8	TF					-2,0	-100,0	-100,0	-100,0	-100,0	-100,0	-100,0
<b>Asia Meridional</b>	<b>31.658</b>	<b>34.032</b>	<b>7.843</b>	<b>7,5</b>	<b>-77,0</b>		<b>-93,0</b>	<b>-93,0</b>			<b>-22,2</b>	<b>-98,8</b>	<b>-96,8</b>	<b>-95,3</b>	<b>-95,2</b>	<b>-96,8</b>	<b>-94,1</b>
Bangladesh	267	323	..	21,0	..	TF											
Bhután	274	316	..	15,1	..	TF*					-37,3						
India	17.427	17.910	..	2,8	..	TF					-22,6	-100,0					
Irán	7.295	9.073	..	24,4	..	VF					-15,8	-96,1	-94,5		-92,2		
Maldivas	1.484	1.703	555	14,7	-67,4	TF	-46,9	-46,9			-20,7	-100,0	-95,1	-65,9	-84,8	-74,1	-43,7
Nepal	1.173	1.197	230	2,1	-80,8	TF	-89,9	-88,9	-90,7		-29,1	-99,9	-99,6	-97,7	-98,5	-98,5	-95,8
Pakistán	..	..	..	..	..	TF											
Sri Lanka	2.334	1.914	508	-18,0	-73,5	TF	-98,8	-99,3	-98,4		-31,5	-100,0	-100,0	-99,9	-100,0	-100,0	-99,8

Fuente: Organización Mundial del Turismo (OMT-UNWTO) ©

(Cifras procedentes de la OMT-UNWTO, marzo 2021)

Véase el cuadro de la página «Anexo-1» de abreviaturas y signos usados

\* Dato provisional

## Ingresos por turismo internacional por (sub) región y por países y territorios de destino

Monedas locales, precios corrientes (% variación sobre mismo periodo del año anterior)

	(millones \$EEUU)			Variación (%)		2020*										
	2017	2018	2019*	18/17	19*/18	AHF	T1	T2	T3	T4	ago.	sept.	oct.	nov.	dic.	
<b>Asia y el Pacífico</b>	<b>391.979</b>	<b>435.240</b>	<b>442.138</b>													
<b>Asia del Nordeste</b>	<b>168.475</b>	<b>193.339</b>	<b>187.327</b>													
China	38.559	40.386	35.832	2,5	-7,3	-56,4	-40,9	-57,0	-69,5							
Hong Kong (China)	33.339	36.866	29.043	11,2	-21,2	-90,4	-81,1	-97,0	-96,8	-89,9						
Japón	34.054	42.096	46.054	21,7	8,0	-77,1	-38,2	-90,3	-89,0	-88,0	-88,7	-87,7	-89,0	-87,4	-87,6	
Corea, Rep.P.D.	..	..	..	..	..											
Corea, Rep. de	13.368	18.567	20.867	\$ 38,9	12,4	-49,5	-31,2	-63,2	-49,5	-52,9	-50,0	-46,7	-51,0	-50,5	-56,9	
Macao (China)	35.921	40.707	40.060	14,0	-1,6	-82,7	-61,3	-96,4	-92,1							
Mongolia	396	445	513	\$ 12,5	15,3	-94,2	-58,3	-98,1	-98,8	-94,1	-98,9	-97,6	-95,6	-94,9	-89,9	
Taiwan (pr. de China)	12.315	13.704	14.411	\$ 11,3	5,2	-84,8	-59,8	-97,6	-96,1							
<b>Asia del Sudeste</b>	<b>126.144</b>	<b>138.239</b>	<b>147.604</b>													
Brunei	177	190	217	\$ 7,2	13,9	-90,5	-73,0	-99,8	-99,8							
Cambodia	3.636	4.352	4.769	19,7	9,8	-73,2	-33,2	-97,1	-94,5							
Indonesia	13.139	16.426	16.911	\$ 25,0	3,0	-80,8	-28,3	-97,6	-97,9	-96,7						
Laos	648	811	935	\$ 25,1	15,3	-51,0	-4,1	-99,9								
Malasia	18.357	19.622	19.823	0,3	3,7	-84,8	-39,9	-99,8	-99,4	-99,6						
Myanmar	1.969	1.652	2.483	\$ -16,1	50,3	-67,6	-42,0	-99,7								
Filipinas	6.988	8.240	9.781	\$ 17,9	18,7	-74,1	-35,0	-96,0	-96,1		-96,2	-96,3				
Singapur	19.890	20.422	20.302	0,3	0,5	-74,1	-35,8	-86,7	-87,4	-85,2						
Tailandia	52.376	56.366	60.521	2,5	1,9	-70,0	-35,8	-88,2	-92,5							
Timor-Leste	73	78	70	\$ 6,5	-9,2	-63,6	-5,0	-95,0	-71,2	-80,2						
Vietnam	8.890	10.080	11.792	\$ 13,4	17,0	-78,8	-18,6	-100,0	-96,7	-100,0						
<b>Oceanía</b>	<b>57.488</b>	<b>61.137</b>	<b>61.605</b>													
Australia	41.747	45.035	45.709	10,7	9,1	-43,3	-19,1	-46,4	-55,2	-54,7	-57,4	-55,2	-54,6	-53,9	-55,4	
Islas Cook	229	233	..	4,5	..											
Fiji	940	972	963	4,4	2,6	-79,4	-17,3	-98,6	-99,0							
Polinesia Francesa	511	642	..	20,2	..											
Guam	..	..	..	..	..											
Kiribati	4	3	..	\$ -14,3	..											
Islas Marshall	7	9	..	30,3	..											
Micronesia (Est.fd.)	..	..	..	..	..											
Nueva Caledonia	..	..	..	..	..											
Nueva Zelandia	10.604	10.875	10.500	5,3	1,4	-28,9	-3,2	-50,3	-50,4							
Niue	..	..	..	\$ ..	..											
Islas Marianas Sept.	..	..	..	..	..											
Palau	116	..	..	\$ ..	..											
Papua Nueva Guinea	2	3	2	45,2	-14,9	-77,6	-62,4	-87,1	-68,8							
Samoa	166	192	207	17,3	10,0	-88,2	-31,9	-100,0	-100,0	-100,0	-100,0	-100,0	-100,0	-100,0	-100,0	
Islas Salomón	67	81	70	22,5	-11,4	-45,0	-45,0									
Tonga	48	48	57	\$ 0,1	17,9	-72,8	-45,0	-97,1								
Tuvalu	..	..	..	..	..											
Vanuatu	265	295	278	\$ 11,2	-5,6											
<b>Asia Meridional</b>	<b>39.872</b>	<b>42.526</b>	<b>45.602</b>													
Afganistán	2	28	72	\$ ..	..	-2,6	-21,2	10,7	-1,4							
Bangladesh	341	353	388	7,5	11,3	-43,9	-8,8	-66,0	-59,5	-44,9						
Bhután	103	103	120	\$ -0,1	16,5	-35,9	-35,9									
India	27.365	28.568	30.720	9,6	10,8	-49,4	-7,1	-71,0	-72,1							
Irán	4.402	5.024	..	\$ 14,1	..											
Maldivas	2.744	3.028	3.134	\$ 10,4	3,5											
Nepal	639	650	707	6,0	12,5	-71,2	-21,5	-74,3	-91,5	-92,3	-93,7	-93,0	-95,9	-95,0	-82,3	
Pakistán	352	391	494	\$ 11,1	26,6	-11,4	29,9	-38,8	-32,2	-7,8	-46,7	-13,1	-16,6	-4,1	-3,5	
Sri Lanka	3.925	4.381	3.607	\$ 11,6	-17,7	-69,7	-31,5	-100,0	-100,0		-100,0	-100,0	-100,0	-100,0		

Fuente: Organización Mundial del Turismo (OMT-UNWTO) ©

(Cifras procedentes de la OMT-UNWTO, marzo 2021)

Véase el cuadro de la página «Anexo-1» de abreviaturas y signos usados

\* Dato provisional

## Llegadas de turistas internacionales por (sub) región y por países y territorios de destino

	Serie	(1000)				Variación (%)		% de variación sobre el mismo periodo del año anterior									
		2018	2019	2020*	19/18	20*/19	2021*			2020*				oct.	nov.	dic.	
							AHF	ene.	feb.	T1	T2	T3	T4				
<b>Américas</b>		<b>216.032</b>	<b>219.284</b>	<b>68.336</b>	<b>1,5</b>	<b>-68,8</b>		<b>-76,9</b>	<b>-76,9</b>		<b>-16,9</b>	<b>-92,7</b>	<b>-86,2</b>	<b>-76,5</b>	<b>-79,4</b>	<b>-76,6</b>	<b>-73,9</b>
<b>América del Norte</b>		<b>142.192</b>	<b>146.611</b>	<b>46.721</b>	<b>3,1</b>	<b>-68,1</b>		<b>-71,3</b>	<b>-71,3</b>		<b>-14,7</b>	<b>-90,3</b>	<b>-84,2</b>	<b>-72,9</b>	<b>-76,1</b>	<b>-72,3</b>	<b>-70,5</b>
Canadá	TF	21.134	22.145	2.960	4,8	-86,6	TF	-93,8	-93,8		-19,6	-98,3	-97,5	-94,9	-96,2	-94,3	-94,0
México	TF	41.313	45.024	24.316	9,0	-46,0	TF	-49,3	-49,3		-6,7	-75,9	-57,5	-44,5	-43,7	-45,6	-44,3
Estados Unidos	TF	79.746	79.442	19.445	-0,4	-75,5	TF				-19,0	-95,8	-91,6	-85,8	-88,8	-85,1	-83,4
<b>El Caribe</b>		<b>25.825</b>	<b>26.328</b>	<b>8.948</b>	<b>1,9</b>	<b>-66,0</b>		<b>-75,7</b>	<b>-75,7</b>		<b>-23,6</b>	<b>-96,6</b>	<b>-79,6</b>	<b>-72,1</b>	<b>-74,1</b>	<b>-76,0</b>	<b>-67,7</b>
Anguila	TF	55	95	25	74,9	-73,4	TF	-89,2	-89,2		-23,0	-99,9	-99,6	-89,7	-95,2	-91,8	-86,6
Antigua y Barbuda	TF	269	301	125	11,9	-58,4	TF	-80,0	-76,8	-83,1	-8,2	-96,2	-77,3	-68,6	-65,3	-77,8	-63,8
Aruba	TF	1.082	1.119	368	3,4	-67,1	TF	-65,9	-65,4	-66,4	-22,2	-100,0	-83,5	-65,0	-72,4	-67,0	-57,4
Bahamas	TF	1.624	1.804	446	11,1	-75,3	TF	-86,7	-86,4	-86,9	-27,8	-99,3	-91,5	-91,2	-91,8	-94,0	-88,8
Barbados	TF	680	..	..	..	..	TF				-24,2	-99,4					
Bermudas	TF	282	269	42	-4,4	-84,4	TF				-37,7	-100,0	-90,7	-81,2	-78,5	-83,0	-83,5
Bonaire	TF	..	..	..	..	..	TF										
Isl. Virg. Británicas	TF	192	302	83	57,3	-72,7	TF				-7,9	-100,0	-100,0	-97,6	-100,0	-100,0	-95,1
Islas Caimán	TF	463	503	122	8,6	-75,8	TF				-18,8	-99,6	-99,3	-98,1	-98,0	-98,1	-98,2
Cuba	TF	4.684	4.263	..	-9,0	..	VF	-95,5	-94,3	-96,7	-33,2	-99,7	-99,4	-89,9	-98,6	-91,6	-82,9
Curaçao	TF	432	464	175	7,4	-62,3	TF	-87,3	-87,3		-14,7	-98,8	-74,4	-68,3	-60,7	-64,1	-77,7
Dominica	TF	63	90	22	42,5	-75,8	TF				-21,5	-99,7	-95,0	-91,1	-94,8	-86,2	-89,5
Rep. Dominicana	TF	6.569	6.446	2.405	-1,9	-62,7	TF	-63,2	-63,2		-25,8	-99,9	-75,3	-54,6	-62,8	-62,1	-44,2
Granada	TF	186	188	..	1,1	..	TF	-95,7	-94,8	-96,6	-17,5	-99,9	-97,6	-85,7	-84,2	-84,9	-87,4
Guadalupe	TCE	735	..	..	..	..	THS										
Haití	TF	447	286	..	-36,1	..	TF										
Jamaica	TF	2.473	2.681	880	8,4	-67,2	TF	-80,7	-80,7		-18,9	-98,9	-81,8	-72,0	-74,4	-75,6	-67,9
Martinica	TF	537	556	312	3,5	-43,9	TF				-10,6	-90,5	-41,6	-51,7	-36,2	-69,8	-48,7
Montserrat	TF	10	10	5	1,7	-56,3	TF				-4,7	-99,4	-90,9	-89,4	-90,5	-90,1	-88,5
Antillas Neerland.	TF	..	..	..	..	..	TF										
Puerto Rico	TF	3.068	3.180	..	3,6	..	THS				-16,3	-84,2	-57,6	-77,9	-66,0	-77,7	-86,4
Saba	TF	..	..	..	..	..	TF										
Santa Lucía	TF	396	424	131	7,1	-69,2	TF	-84,7	-81,1	-87,7	-20,1	-100,0	-90,7	-71,0	-71,0	-76,4	-67,0
San Eustaquio	TF	..	..	..	..	..	TF										
Saint Kitts y Nevis	TF	123	120	30	-2,2	-75,3	TF				-32,2	-100,0	-97,9	-94,4	-98,5	-95,0	-91,6
San Martín	TF	178	320	106	80,0	-66,7	TF(1)	-60,3	-60,3		-13,4	-99,5	-90,4	-68,2	-79,7	-73,1	-55,2
San Vicente Grd	TF	80	85	26	6,5	-69,3	TF				-17,0	-99,4	-87,2	-80,2	-80,3	-80,3	-80,1
Trinidad y Tabago	TF	375	389	..	3,5	..	TF				-12,4	-99,6					
Islas Turcas y Caicos	TF	441	487	..	10,4	..	TF				-13,3		-89,8				
Isl. Vírgenes de EE.UU.	TF	381	..	..	..	..	VF(1)	-40,3	-40,3		-9,4	-79,6	-36,8	-18,7	-9,7	-20,2	-21,6
<b>América Central</b>		<b>10.845</b>	<b>10.932</b>	<b>2.936</b>	<b>0,8</b>	<b>-73,1</b>		<b>-80,2</b>	<b>-80,2</b>		<b>-17,5</b>	<b>-98,2</b>	<b>-98,8</b>	<b>-86,8</b>	<b>-93,6</b>	<b>-85,7</b>	<b>-83,4</b>
Belice	TF	489	503	144	2,8	-71,3	TF				-22,1	-98,9	-97,9	-85,6	-87,5	-87,5	-83,5
Costa Rica	TF	3.017	3.139	1.012	4,1	-67,8	TF	-83,2	-82,7	-83,8	-14,0	-97,3	-98,9	-83,8	-94,5	-84,7	-77,1
El Salvador	TF	1.677	1.766	..	5,3	..	TF				-16,0	-100,0					
Guatemala	TF	1.781	1.752	396	-1,6	-77,4	TF	-74,5	-74,5		-23,9	-100,0	-99,6	-88,5	-95,8	-80,1	-90,2
Honduras	TF	847	724	204	-14,5	-71,9	TF				-7,7	-100,0	-95,2	-79,1	-77,1	-85,8	-75,6
Nicaragua	TF	1.256	1.295	..	3,2	..	TF				9,0	-92,1					
Panamá	TF	1.779	1.753	414	-1,5	-76,4	TF				-35,8	-100,0	-100,0	-84,3	-89,2	-80,6	-83,4
<b>América del Sur</b>		<b>37.169</b>	<b>35.412</b>	<b>9.730</b>	<b>-4,7</b>	<b>-72,5</b>		<b>-92,1</b>	<b>-92,1</b>		<b>-18,2</b>	<b>-98,9</b>	<b>-97,5</b>	<b>-90,9</b>	<b>-94,2</b>	<b>-92,1</b>	<b>-87,7</b>
Argentina	TF	6.942	7.399	2.090	6,6	-71,8	TF	-97,5	-97,5		-8,9	-100,0	-99,5	-98,3	-99,1	-98,4	-97,7
Bolivia	TF	1.142	1.239	323	8,5	-73,9	THS	-90,7	-90,7		-16,8	-98,8	-98,7	-90,1	-93,0	-92,2	-86,1
Brasil	TF	6.621	6.353	..	-4,1	..	TF										
Chile	TF	5.723	4.518	1.123	-21,1	-75,1	TF	-94,6	-94,6		-29,0	-100,0	-100,0	-95,6	-100,0	-96,6	-91,7
Colombia	TF	4.020	4.169	1.250	3,7	-70,0	TF				-12,9	-99,3	-98,1	-71,5	-82,1	-74,0	-62,8
Ecuador	VF	2.535	2.108	507	-16,9	-75,9	VF	-77,8	-78,2	-77,4	-31,4	-98,8	-92,4	-71,6	-74,2	-73,5	-68,9
Guyana Francesa	TF	..	..	..	..	..	TF										
Guyana	TF	287	315	87	9,8	-72,5	TF				-8,0	-98,9	-94,7	-76,7	-90,0	-75,9	-66,5
Paraguay	TF	1.181	1.216	252	2,9	-79,3	TF	-94,3	-94,7	-93,7	-28,2	-100,0	-100,0	-96,6	-99,3	-96,9	-94,5
Perú	TF	4.419	4.372	897	-1,1	-79,5	TF	-97,6	-96,8	-98,3	-23,3	-100,0	-100,0	-95,2	-98,6	-96,6	-90,4
Suriname	TF	..	..	..	..	..	TF										
Uruguay	TF	3.469	3.056	..	-11,9	..	TF				-9,8	-100,0					
Venezuela	TF	403	260	..	-35,5	..	TF										

Fuente: Organización Mundial del Turismo (OMT-UNWTO) ©

(Cifras procedentes de la OMT-UNWTO, marzo 2021)

Véase el cuadro de la página «Anexo-1» de abreviaturas y signos usados

\* Dato provisional



## Ingresos por turismo internacional por (sub) región y por países y territorios de destino

Monedas locales, precios corrientes (% variación sobre mismo periodo del año anterior)

	(millones \$EEUU)			Variación (%)		2020*										
	2017	2018	2019*	18/17	19*/18	AHF	T1	T2	T3	T4	ago.	sept.	oct.	nov.	dic.	
<b>Américas</b>	<b>313.079</b>	<b>320.935</b>	<b>322.615</b>													
<b>América del Norte</b>	<b>240.168</b>	<b>245.910</b>	<b>245.900</b>													
Canadá	24.998	26.919	28.012		7,5	6,5	-59,4	-5,2	-69,1	-88,0	-62,7					
México	21.336	22.526	24.573	\$	5,6	9,1	-55,1	-14,6	-91,4	-70,8	-51,9	-73,7	-56,7	-53,4	-54,8	-48,8
Estados Unidos	193.834	196.465	193.315	sa	1,4	-1,6	-60,6	-19,7	-73,6	-76,7	-72,7	-77,1	-75,8	-75,0	-72,3	-70,9
<b>El Caribe</b>	<b>31.798</b>	<b>33.027</b>	<b>35.317</b>													
Anguila	138	108	163		-21,6	51,3	-69,0	-21,6	-99,9	-100,0						
Antigua y Barbuda	607	641	776		5,6	21,1	-56,9	-7,7	-94,6	-76,4	-67,8	-72,1	-73,4	-65,4	-75,7	-63,4
Aruba	1.855	2.025	2.091		9,2	3,2	-48,3	-6,7	-82,4	-68,5						
Bahamas	2.930	3.728	4.126		27,2	10,7	-69,5	-13,0	-99,5	-97,8						
Barbados	1.081	1.140	1.269		5,5	11,2	-54,8	-10,6	-88,6	-81,5	-68,1					
Bermudas	508	585	600		15,2	2,6	-79,8	-27,1	-94,4							
Bonaire	..	..	..		..	..	..	..	..	..	..	..	..	..	..	..
Isl. Virg. Británicas	..	..	..	\$	..	..	..	..	..	..	..	..	..	..	..	..
Islas Caimán	793	871	919		9,9	5,4	..	..	..	..	..	..	..	..	..	..
Cuba	3.186	2.903	2.596		-8,9	-10,6	..	..	..	..	..	..	..	..	..	..
Curaçao	551	593	703		7,7	18,6	-57,9	-12,9	-99,2	-72,5						
Dominica	75	82	105		8,4	29,1	-71,9	-18,9	-97,5	-92,9	-89,5	-92,6	-83,5	-93,1	-85,5	-88,1
Rep. Dominicana	7.184	7.561	7.468	\$	5,2	-1,2	-65,2	-25,5	-98,4	-78,9						
Granada	151	199	170		31,8	-14,7	-63,3	-5,4	-99,9	-96,6		-96,1	-94,6	-75,6		
Guadalupe	..	860	..		..	..	..	..	..	..	..	..	..	..	..	..
Haití	459	620	450	\$	35,0	-27,4	-56,3	-56,3	..	..	..	..	..	..	..	..
Jamaica	2.809	3.099	3.599	\$	10,3	16,1	-55,8	-19,2	-98,0	..	..	..	..	..	..	..
Martinica	480	533	549		6,2	8,7	..	..	..	..	..	..	..	..	..	..
Montserrat	9	10	10		5,6	0,1	-48,6	1,0	-99,5	-90,5	-88,1	-87,9	-87,7	-88,8	-89,0	-87,3
Antillas Neerland.	..	..	..		..	..	..	..	..	..	..	..	..	..	..	..
Puerto Rico	3.848	3.282	3.612	\$	-14,7	10,1	..	..	..	..	..	..	..	..	..	..
Saba	..	..	..		..	..	..	..	..	..	..	..	..	..	..	..
Santa Lucía	837	901	999		7,5	10,9	-68,2	-24,5	-100,0	-90,2	-68,7	-90,0	-80,4	-68	-76	-64
San Eustaquio	..	..	..		..	..	..	..	..	..	..	..	..	..	..	..
Saint Kitts y Nevis	160	196	189		22,6	-3,6	-75,9	-37,3	-100,0	-98,2	-96,1	-99,4	-95,4	-98,9	-96,5	-94,3
San Martín	630	453	682		-28,1	50,5	-56,4	0,7	-99,8	-96,3						
San Vicente Grd	95	104	118		9,8	12,6	-62,8	-8,1	-99,3	-84,3	-80,9	-78,0	-80,0	-78,9	-81,3	-81,4
Trinidad y Tabago	453	429	437	\$	-5,3	1,8	-58,9	-10,0	-95,6	-95,7						
Islas Turcas y Caicos	571	787	..		37,8	..	..	..	..	..	..	..	..	..	..	..
Isl. Vírgenes de EE.UU.	1.202	1.046	..		-13,0	..	..	..	..	..	..	..	..	..	..	..
<b>América Central</b>	<b>12.003</b>	<b>12.245</b>	<b>12.628</b>													
Belice	397	479	510		22,8	4,8	-41,6	-13,7	-78,5							
Costa Rica	3.656	3.769	4.008	\$	3,1	6,3	-58,3	-6,7	-98,2	-99,3						
El Salvador	873	1.014	1.306	\$	16,1	28,8	-63,4	-15,9	-95,7	-92,2						
Guatemala	1.213	1.231	1.221	\$	1,5	-0,8	-74,9	-32,5	-99,5	-99,3						
Honduras	603	592	547	\$	-1,8	-7,6	-67,8	-15,0	-92,5	-91,9						
Nicaragua	841	544	515	\$	-35,2	-5,3	-52,9	39,4	-95,4	-95,0						
Panamá	4.422	4.617	4.521		4,4	-2,1	-75,3	-35,9	-100,0	-100,0						
<b>América del Sur</b>	<b>29.109</b>	<b>29.753</b>	<b>28.771</b>													
Argentina	5.370	5.563	5.241	\$	3,6	-5,8	-58,7	-14,6	-94,0	-94,0						
Bolivia	803	815	837	\$	1,6	2,7	-71,1	-19,7	-98,8	-98,7						
Brasil	5.809	5.921	5.995	\$	1,9	1,2	-49,2	-15,2	-68,8	-69,3	-54,4	-68,7	-59,0	-60,8	-59,3	-44,8
Chile	3.131	2.871	2.279	\$	-8,3	-20,6	-78,7	-49,8	-99,8	-99,7						
Colombia	4.921	5.556	5.652	\$	12,9	1,7	-67,0	-16,6	-96,0	-97,3						
Ecuador	2.012	2.272	2.282	\$	12,9	0,4	-70,0	-17,9	-98,4	-88,5						
Guyana Francesa	..	..	..		..	..	..	..	..	..	..	..	..	..	..	..
Guyana	95	28	27	\$	-71	-2	-34,3	-29,4	-42,0							
Paraguay	369	363	379	\$	-1,7	4,4	-55,5	-28,0	-79,7	-56,2						
Perú	3.576	3.557	3.738	\$	-0,5	5,1	-79,2	-20,3	-97,9	-98,0	-94,7					
Suriname	46	56	53	\$	21,6	-6,7	-70,5	-40,4	-86,3	-90,7	-80,5					
Uruguay	2.559	2.350	2.011	\$	-8,2	-14,4	-33,2	-16,3	-82,3							
Venezuela	..	..	..	\$	..	..	..	..	..	..	..	..	..	..	..	..

Fuente: Organización Mundial del Turismo (OMT-UNWTO) ©

(Cifras procedentes de la OMT-UNWTO, marzo 2021)

Véase el cuadro de la página «Anexo-1» de abreviaturas y signos usados

\* Dato provisional

## Llegadas de turistas internacionales por (sub) región y por países y territorios de destino

Serie	(1000)			Variación (%)		% de variación sobre el mismo periodo del año anterior											
	2018	2019	2020*	19/18	20*/19	2021*			2020*								
						AHF	ene.	feb.	T1	T2	T3	T4	oct.	nov.	dic.		
<b>África</b>	<b>68.672</b>	<b>70.042</b>	<b>18.392</b>	<b>2,0</b>	<b>-73,7</b>		<b>-84,8</b>	<b>-84,8</b>		<b>-13,1</b>	<b>-90,6</b>	<b>-86,6</b>	<b>-78,3</b>	<b>-80,9</b>	<b>-79,7</b>	<b>-74,7</b>	
<b>África del Norte</b>	<b>24.081</b>	<b>25.622</b>	<b>5.542</b>	<b>6,4</b>	<b>-78,4</b>		<b>-79,7</b>	<b>-79,7</b>		<b>-20,4</b>	<b>-99,3</b>	<b>-91,8</b>	<b>-83,8</b>	<b>-86,6</b>	<b>-86,7</b>	<b>-78,7</b>	
Argelia	VF	2.657	2.371	..	-10,8	..	VF										
Marruecos	TF	12.289	12.932	2.778	5,2	-78,5	TF			-21,6	-99,7	-94,9	-79,8	-83,4	-82,6	-73,9	
Sudan	TF	836	..	..	..	..	TF										
Túnez	TF	8.299	9.429	2.012	13,6	-78,7	TF	-80,8	-75,6	-85,8	-17,1	-99,1	-87,8	-87,5	-90,2	-91,0	-82,9
<b>África Subsahariana</b>	<b>44.591</b>	<b>44.421</b>	<b>12.850</b>	<b>-0,4</b>	<b>-71,1</b>		<b>-86,9</b>	<b>-86,9</b>		<b>-9,8</b>	<b>-85,3</b>	<b>-82,2</b>	<b>-75,4</b>	<b>-77,7</b>	<b>-76,4</b>	<b>-72,7</b>	
Angola	TF	218	218	..	0,0	..	TF										
Benin	TF	295	309	..	4,7	..	TF										
Botswana	TF	1.655	..	..	..	..	TF										
Burkina Faso	THS	144	143	..	-0,7	..	THS										
Burundi	TF	..	..	..	..	..	TF										
Camerún	TF	..	..	..	..	..	THS										
Cabo Verde	THS	710	758	180	6,8	-76,3	THS			-19,9	-99,3	-99,5	-99,1				
Rep.centroafricana	TF	109	..	..	..	..	TF										
Chad	THS	..	..	..	..	..	THS										
Comoras	TF	36	45	..	25,6	..	TF										
Congo	THS	156	..	..	..	..	THS										
Côte d'Ivoire	VF	1.965	2.070	..	5,3	..	TF										
R.Dem.Congo	TF	..	..	..	..	..	TF										
Djibouti	TF	..	..	..	..	..	NHS										
Guinea Ecuatorial	..	..	..	..	..	..	TF										
Eritrea	VF	..	..	..	..	..	VF										
Eswatini	TF	782	680	..	-13,0	..	VF	-84,4	-82,1	-87,1	-9,5	-94,3	-92,3	-80,8	-85,1	-76,9	-79,7
Etiopía	TF	849	812	271	-4,4	-66,7	TF				-34,8	-96,6	-79,1	-51,3	-54,8	-55,9	-43,1
Gabón	TF	..	..	..	..	..	TF										
Gambia	TF	552	619	..	12,1	..	TF				-11,3	-99,5	-94,8	-81,6	-90,6	-82,6	-76,1
Ghana	TF	1.029	1.093	..	6,2	..	TF				-10,6	-98,1	-89,3				
Guinea	TF	..	..	..	..	..	TF										
Guinea-Bissau	TF	55	52	..	-4,7	..	TF										
Kenya	TF	1.931	1.863	..	-3,5	..	VF(1)				-19,4	-99,5	-92,4	-71,7	-76,6	-74,3	-64,7
Lesotho	TF	..	..	..	..	..	VF										
Liberia	..	..	..	..	..	..	TF										
Madagascar	TF	291	384	68	32,0	-82,2	TF				-42,8	-100,0	-100,0	-95,4	-91,3	-97,9	-95,6
Malawi	TF	871	..	..	..	..	TF										
Malí	TF	203	217	..	6,9	..	TF										
Mauritania	TF	..	..	..	..	..	TF										
Mauricio	TF	1.399	1.383	309	-1,1	-77,7	TF	-99,0	-99,1	-98,9	-13,5	-100,0	-99,8	-99,2	-99,1	-99,1	-99,3
Mozambique	TF	2.743	2.019	..	-26,4	..	THS										
Namibia	TF	1.557	1.596	..	2,5	..	TF										
Níger	TF	157	192	..	22,3	..	TF										
Nigeria	TF	..	..	..	..	..	TF										
Reunión	TF	535	534	217	-0,2	-59,4	TF				-6,5	-96,9	-69,4	-66,9	-52,8	-72,9	-73,0
Rwanda	TF	1.619	1.544	..	-4,6	..	VF										
Santo Tomé y Prn	TF	33	..	..	..	..	TF										
Senegal	TF	..	..	..	..	..	TF*										
Seychelles	TF	362	384	115	6,2	-70,1	TF	-97,4	-96,6	-98,1	-12,4	-99,7	-95,3	-80,3	-90,9	-82,9	-68,1
Sierra Leona	TF	57	63	..	10,5	..	TF										
Somalia	..	..	..	..	..	..	TF										
Sudáfrica	TF	10.472	10.229	2.802	-2,3	-72,6	TF				-10,2	-100,0	-100,0	-86,0	-91,1	-88,1	-79,8
Rep.Unida Tanzania	TF	1.378	1.443	..	4,7	..	VF										
Togo	THS	573	876	..	52,9	..	THS										
Uganda	TF	1.505	..	..	..	..	TF										
Zambia	TF	1.072	1.266	..	18,1	..	TF										
Zimbabwe	VF	2.567	2.290	..	-10,8	..	VF										

Fuente: Organización Mundial del Turismo (OMT-UNWTO) ©

(Cifras procedentes de la OMT-UNWTO, marzo 2021)

Véase el cuadro de la página «Anexo-1» de abreviaturas y signos usados

\* Dato provisional

## Ingresos por turismo internacional por (sub) región y por países y territorios de destino

Monedas locales, precios corrientes (% variación sobre mismo periodo del año anterior)

	(millones \$EEUU)			Variación (%)		2020*										
	2017	2018	2019*	18/17	19*/18	AHF	T1	T2	T3	T4	ago.	sept.	oct.	nov.	dic.	
	<b>África</b>	<b>36.368</b>	<b>38.778</b>	<b>39.024</b>												
<b>África del Norte</b>	<b>9.917</b>	<b>10.735</b>	<b>11.239</b>													
Argelia	141	168	112	\$	19,4	-33,3	-62,7	-46,1	-78,2	-66,0						
Marruecos	7.442	7.782	8.189		1,3	7,8	-53,8	2,3	-67,5	-92,6	-35,3	-96,7	-89,1	-66,9	-28,8	-4,8
Sudan	1.029	1.043	821	\$	1,4	-21,3	-19,6	-6,2	-99,3	-6,0						
Túnez	1.305	1.741	2.116		46,0	34,7	-62,0	2,9	-83,9	-69,2	-76,2					
<b>África Subsahariana</b>	<b>26.451</b>	<b>28.044</b>	<b>27.786</b>													
Angola	880	544	384	\$	-38,2	-29,4	-97,0	-95,8	-97,9	-98,2						
Benin	150	162	240		3,5	55,6										
Botswana	704	582	571		-18,5	3,5										
Burkina Faso	117	121	116		-1,3	1,5										
Burundi	3	4	2		34,3	-35,9										
Camerún	525	581	653	\$	10,7	12,5										
Cabo Verde	431	484	502		7,4	9,3	-59,9	-11,0	-91,0	-92,4						
Rep.centroafricana	..	..	..		..	..										
Chad	..	..	..		..	..										
Comoras	60	73	72		17,7	3,3										
Congo	..	..	..		..	..										
Côte d'Ivoire	397	443	448		6,7	..										
R.Dem.Congo	6,0	60,5	99,7	\$	..	..	27,7	27,7								
Djibouti	33	33	63		0,0	88,5										
Guinea Ecuatorial	..	..	..		..	..										
Eritrea	..	..	..		..	..										
Eswatini	13	16	14	\$	26,8	-12,2										
Etiopía	435	969	781	\$	122,5	-19,4	29,0	1,9	27,7	56,9						
Gabón	..	..	..		..	..										
Gambia	103	154	..	\$	49	..										
Ghana	850	944	1.425	\$	11,1	51,0										
Guinea	16	3	9	\$	-79,0	173,5										
Guinea-Bissau	16	20	19		16,2	..										
Kenya	940	1.072	1.008	\$	14,0	-6,0	-46,8	-4,3	-88,8	-45,1						
Lesotho	23	24	21	\$	3,2	-11,9	-69,3	-6,1	-99,3	-99,0						
Liberia	..	..	2	\$	..	..										
Madagascar	671	697	747	\$	3,9	7,3	-63	-31,4	-99,8							
Malawi	31	38	42		21,0	14,7										
Malí	206	227	..		5,4	..										
Mauritania	22	4	11	\$	-81,1	163,0										
Mauricio	1.748	1.887	1.779		6,3	-1,5	-69,2	-14,4	-86,7	-94,1	-95,9	-95,1	-95,9	-95,7		
Mozambique	151	242	252	\$	60,7	4,3	-64,3	-26,1	-87,8	-86,4	-69,9					
Namibia	341	383	350		11,6	-0,3	-56,7	-1,5	-69,7	-83,5						
Níger	83	98	116		13,7	23,8										
Nigeria	2.549	1.962	1.449	\$	-23	-26	-82,5	-67,2	-100,0	-85,3						
Reunión	402	511	459	€	21,6	-5,2										
Rwanda	381	392	458	\$	2,9	16,8	-59,8	-14,5	-99,1							
Santo Tomé y Prn	66	72	44	\$	9,1	-38,1	-65,4	-23,1	-99,6	-70,5						
Senegal	420	496	..		13,0	..										
Seychelles	483	559	590	\$	15,7	5,5	-57,7	0,8	-97,3	-77,6						
Sierra Leona	39	39	43	\$	-0,3	9,8										
Somalia	..	..	..		..	..										
Sudáfrica	8.824	8.944	8.384	sa	0,7	2,3	-64,1	-9,7	-91,9	-90,6						
Rep.Unida Tanzania	2.250	2.449	2.605	\$	8,8	6,3	-62,1	-0,9	-92,5	-84,2	-83,7	-79,6	-74,8			
Togo	138	153	..		6,1	..										
Uganda	941	1.506	1.463	\$	60,1	-2,8	-67,6	-15,0	-100,0	-86,1						
Zambia	653	742	819	\$	13,7	10,4	-52,1	5,1	-76,0	-80,6						
Zimbabwe	149	..	..	\$	..	..										

Fuente: Organización Mundial del Turismo (OMT-UNWTO) ©

(Cifras procedentes de la OMT-UNWTO, marzo 2021)

Véase el cuadro de la página «Anexo-1» de abreviaturas y signos usados

\* Dato provisional

## Llegadas de turistas internacionales por (sub) región y por países y territorios de destino

	Serie	(1000)					% de variación sobre el mismo periodo del año anterior										
		Variación (%)			2021*		2020*										
		2018	2019	2020*	19/18	20*/19	AHF	ene.	feb.	T1	T2	T3	T4	oct.	nov.	dic.	
<b>Oriente Medio</b>		<b>65.500</b>	<b>69.969</b>	<b>18.179</b>	<b>6,8</b>	<b>-74,0</b>		<b>-83,6</b>	<b>-83,6</b>		<b>-20,0</b>	<b>-98,9</b>	<b>-92,9</b>	<b>-85,7</b>	<b>-86,9</b>	<b>-85,7</b>	<b>-84,7</b>
Bahrein	TCE	4.366	3.849	..	-11,8	..	VF				-40,5	-98,2	-96,8				
Egipto	VF	11.346	13.026	..	14,8	..	VF				-19,6	-99,8					
Iraq	VF	..	..	..	..	..	VF										
Jordania	TF	4.150	4.488	..	8,1	..	TF										
Kuwait	THS	200	..	..	..	..	THS										
Líbano	TF	1.964	1.936	..	-1,4	..	TF			-48,3							
Libia	TF	..	..	..	..	..	TF										
Omán	TF	2.301	2.500	..	8,6	..	VF	-88,9	-88,9		-11,8	-99,5	-98,5	-94,1	-97,4	-95,7	-90,6
Palestina	THS	606	688	..	13,5	..	THS										
Qatar	TF	1.819	2.137	582	17,4	-72,8	TF	-95,0	-95,0		-7,1	-99,5	-97,9	-96,4	-95,8	-96,1	-96,9
Arabia Saudita	TF	15.334	17.526	4.138	14,3	-76,4	TF	-89,2	-88,2	-90,3	-28,1	-98,2	-95,3	-88,9	-87,0	-87,1	-91,5
Siria	TF	..	..	..	..	..	VF				-21,8	-98,1	-97,0		-92,7		
Emir.Arabes Unidos	TF	21.286	21.553	7.165	1,3	-66,8	TF	-73,5	-74,2	-72,7	-12,3	-99,0	-89,9	-72,6	-74,9	-74,5	-69,0
Yemen	TF	..	..	..	..	..	TF										

Fuente: Organización Mundial del Turismo (OMT-UNWTO) ©

(Cifras procedentes de la OMT-UNWTO, marzo 2021)

Véase el cuadro de la página «Anexo-1» de abreviaturas y signos usados

\* Dato provisional

## Ingresos por turismo internacional por (sub) región y por países y territorios de destino

	Serie	Monedas locales, precios corrientes (% variación sobre mismo periodo del año anterior)														
		(millones \$EEUU)			Variación (%)		2020*									
		2017	2018	2019*	18/17	19*/18	AHF	T1	T2	T3	T4	ago.	sept.	oct.	nov.	dic.
<b>Oriente Medio</b>		<b>67.943</b>	<b>75.215</b>	<b>90.437</b>												
Bahrein		3.642	4.339	3.681	\$	19,1	-15,2									
Egipto		7.775	11.615	13.030	\$	49,4	12,2	-67,2	-11,4	-90,4				-88,0		
Iraq		2.959	1.986	3.593	\$	-32,9	80,9	-68,4	1,4	-94,4	-93,1					
Jordania		4.209	5.248	5.786		13,2	10,2	-72,5	-10,7	-98,4	-94,9					
Kuwait		313	456	700		45,1	54,1	-38,7	-1,8	-76,9						
Líbano		7.610	8.400	8.593	\$	10,4	2,3	-67,8	-42,5	-87,7						
Libia		..	..	..		..	..									
Omán		1.747	1.758	1.811		0,6	3,0									
Palestina		241	301	323	\$	24,9	7,3									
Qatar		5.971	5.565	5.442		-6,8	-2,2	-35,8	-13,8	-60,5	-34,5					
Arabia Saudita		12.056	13.790	16.382		14,4	19,2	-72,0	-15,4	-98,2	-96,6					
Siria		..	..	..		..	..									
Emir.Arabes Unidos		21.048	21.375	30.731		1,6	43,8									
Yemen		..	..	..	\$	..	..									

Fuente: Organización Mundial del Turismo (OMT-UNWTO) ©

(Cifras procedentes de la OMT-UNWTO, marzo 2021)

Véase el cuadro de la página «Anexo-1» de abreviaturas y signos usados

\* Dato provisional



## Notas metodológicas

### Los datos

Las estadísticas mensuales o trimestrales incluidas en esta edición han sido compiladas por la Secretaría de la OMT a partir de los datos preliminares facilitados por las instituciones de los distintos países y territorios (por ejemplo, autoridades nacionales de turismo, oficinas de estadísticas, bancos centrales) a través de sitios web, comunicados de prensa y boletines, o mediante contacto directo con funcionarios u organizaciones internacionales como la Organización de Turismo del Caribe (OTC), la Comisión Europea de Viajes (ETC), Eurostat, la Asociación Turística de Asia y el Pacífico (Pacific Asia Travel Association - PATA) o la Organización de Turismo del Pacífico Sur (OEPM).

La información contenida en esta edición refleja los datos existentes en el momento de su publicación y, en futuras ediciones del Barómetro del Turismo Mundial, puede ser objeto de actualizaciones y revisiones sin previo aviso, conforme se pongan a disposición nuevos datos.

Los países que, pese a disponer de datos mensuales, no se hayan incluido en el presente documento, deberán contactar con la Secretaría de la OMT en [barom@unwto.org](mailto:barom@unwto.org).

En lo concerniente a los principales conceptos, definiciones y clasificaciones aplicados en la evaluación del turismo, consulte las *Recomendaciones internacionales para estadísticas de turismo 2008 (IRTS 2008)* en [www.unwto.org/methodology](http://www.unwto.org/methodology).

### Datos de llegadas de turistas internacionales

En las tablas sobre llegadas de turistas internacionales en las distintas regiones de la OMT, se escogen series que pueden servir como indicador de las tendencias en los destinos seleccionados.

Las series mensuales representadas no siempre coinciden con las series anuales de las que, por lo general, informan los distintos países (por ejemplo, llegadas de visitantes o pernoctaciones en lugar de llegadas de turistas) y algunas veces solo se relacionan con una parte del flujo turístico total (por ejemplo, tráfico aéreo, puntos de entrada específicos). Para más información, véase «Explicación de abreviaturas y símbolos utilizados».

Los totales (sub)regionales son aproximaciones para toda la (sub)región que prepara la OMT conforme con las tendencias de los países que disponen de datos.

Las series de datos de llegadas de turistas internacionales reportados por Francia corresponden a la Francia metropolitana.

A partir de este número, los datos sobre las llegadas de turistas internacionales en los Emiratos Árabes Unidos (EAU) han sido cambiados de solo Dubái a UAE completo.

### Datos de ingresos y gasto por turismo internacional

Para los países de destino, los ingresos procedentes del turismo internacional cuentan como exportaciones en la balanza de pagos (viajes) nacional y abarcan todas las transacciones relacionadas con el consumo de bienes y servicios por parte de visitantes internacionales, como alojamiento, alimentos y bebidas, combustible, transporte nacional, entretenimiento, compras, etcétera.

Incluyen transacciones llevadas a cabo por los visitantes de una sola pernoctación o de un día. Estos últimos pueden generar ingresos sustanciales, en particular en el caso de países vecinos en los que el turismo de compras representa una gran cantidad del gasto de los visitantes transfronterizos de este tipo.

Los ingresos por turismo internacional (viajes) no incluyen los ingresos generados por los servicios de transporte internacional de pasajeros contratados por empresas situadas fuera de los países de residencia de los viajeros, pues estos se registran en una categoría aparte (transporte de pasajeros).

En cuanto a los totales (sub)regionales, las estimaciones realizadas por la OMT respecto de los países que aún no han presentado resultados se hacen en función de las cifras del año anterior y la tendencia de la (sub)región. A diferencia de las llegadas, cuyos valores suelen cuadrar en mayor o menor medida, los datos de los ingresos tienden a revisarse al alza.

Cabe señalar que, en aras de la coherencia y comparabilidad internacional, los datos sobre los ingresos y los gastos de turismo internacional que refleja la OMT para China se basan (como para los demás países) en los créditos y débitos correspondientes a viajes registrados en la balanza de pagos que publica la Administración Estatal de Divisas (SAFE) en: [www.safe.gov.cn/en/BalanceofPayments/index.html](http://www.safe.gov.cn/en/BalanceofPayments/index.html).

Además, según las Recomendaciones Internacionales para Estadísticas de Turismo 2008 (IRTS 2008), la balanza de pagos incluye en la categoría «viajes» a los viajeros por motivos de negocio o personales. Los viajes de negocios cubren bienes y servicios adquiridos por personas que viajan al extranjero para todo tipo de actividades comerciales. Los viajes personales cubren los bienes y servicios adquiridos por personas que viajan al extranjero para fines distintos de los negocios, como vacaciones, participación en actividades recreativas y culturales, visitas con amigos y familiares, peregrinaciones y propósitos relacionados con la educación y la salud. La categoría «viaje» no incluye el transporte internacional de pasajeros, que se clasifica en la balanza de pagos en una categoría por separado, la de «transporte». Para más información véanse las Recomendaciones internacionales para estadísticas de turismo 2008 (IRTS 2008) en

[www.unwto.org/methodology](http://www.unwto.org/methodology). y la sexta edición del Manual de Balanza de Pagos y Posición de Inversión Internacional (BPM6) del Fondo Monetario Internacional (FMI) en: [www.imf.org/external/pubs/ft/bop/2007/bopman6.htm](http://www.imf.org/external/pubs/ft/bop/2007/bopman6.htm)

Asimismo, se hace notar la discrepancia entre los datos de la OMT y los del Ministerio de Cultura y Turismo (antes, la Administración Nacional de Turismo de China) para 2014 y años posteriores.

### Clasificación de países por ingresos (por turismo internacional)

Cabe señalar que los cambios en la clasificación de destinos por ingresos (por turismo internacional) no solo reflejan el rendimiento relativo de los destinos, sino las fluctuaciones del tipo de cambio de las monedas locales frente al dólar estadounidense. De la misma forma, los cambios en la clasificación de países por gasto en turismo internacional no solo reflejan variaciones en el gasto relativo a otros países, sino variaciones en los tipos de cambio de la moneda del país emisor, relativo al dólar.

En 2018 los movimientos de los tipos de cambio fueron generalmente moderados. El dólar se depreció un 4% frente al euro, pasando de un promedio de 0,885 euros por dólar en 2017, a 0,847 en 2018. Por tanto, el efecto de convertir los ingresos de euros a dólares (en el caso de países de la zona euro) fue relativamente reducido. El dólar estadounidense también se depreció frente a la libra esterlina (un 3%), frente al yen japonés y al yuan chino (un 2% en ambos casos) entre otras. En estos destinos, los ingresos por turismo internacional expresados en dólares fueron superiores debido a la depreciación del dólar, aunque solo ligeramente. Por el contrario, el dólar se apreció frente a las divisas de grandes economías emergentes como Brasil, Rusia, y la India, y de forma marcada frente al peso argentino, debido a la crisis económica que está atravesando ese país.

### Tipo de cambio e inflación

Habida cuenta de que los datos financieros se cuantifican en distintas divisas, resulta complejo determinar con precisión las variaciones en términos relativos, ya que los ingresos deben expresarse en una moneda común como el dólar estadounidense o el euro. Además, por lo general se publican en precios corrientes, y por tanto no excluyen el efecto de las fluctuaciones del tipo de cambio y la inflación.

De un año a otro, las fluctuaciones en el tipo de cambio pueden influir de modo considerable en los valores expresados en dólares estadounidenses. Cuando el dólar se revaloriza, por ejemplo, contra el euro, los ingresos mundiales expresados en dólares disminuyen en términos relativos, y ocurre lo contrario en caso de depreciación.

### Tipo de cambio del dólar estadounidense (\$) EE.UU. frente al euro y viceversa, promedio anual

Año	Euros por \$ EE.UU.	Variación (%)	\$ EE.UU. por Euro	Variación (%)
2010	0,7543	5,2	1,3257	-5,0
2011	0,7184	-4,8	1,3920	5,0
2012	0,7783	8,3	1,2848	-7,7
2013	0,7530	-3,3	1,3281	3,4
2014	0,7527	0,0	1,3285	0,0
2015	0,9013	19,7	1,1095	-16,5
2016	0,9034	0,2	1,1069	-0,2
2017	0,8852	-2,0	1,1297	2,1
2018	0,8467	-4,3	1,1810	4,5
2019	0,8933	5,5	1,1195	5,2

Fuente: Eurostat

Nota: los tipos de cambio son medias anuales.

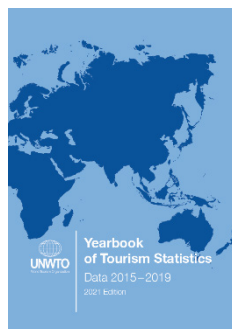
Para aislar el efecto de las fluctuaciones cambiarias y la inflación, los ingresos por turismo internacional expresados en dólares estadounidenses (con fines de comparación) se han calculado en la moneda local cada destino, ponderados según su parte en el total, y deflactados por la correspondiente tasa de inflación.



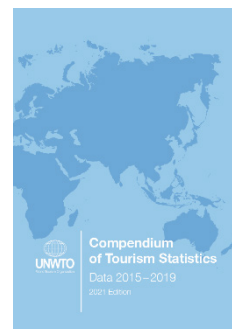
**Barómetro del Turismo Mundial**



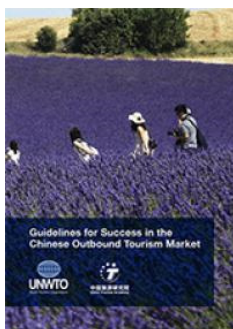
**Panorama del turismo internacional, edición 2020**



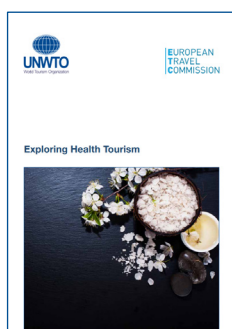
**Anuario de estadísticas de turismo (2015-2019)**



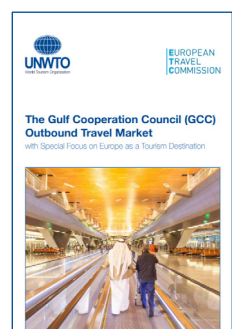
**Compendio de estadísticas de turismo (2015-2019)**



**Recomendaciones para el éxito en el mercado emisor de turismo chino (2019)**



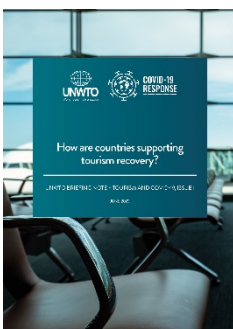
**Explorar el turismo de salud (2018)**



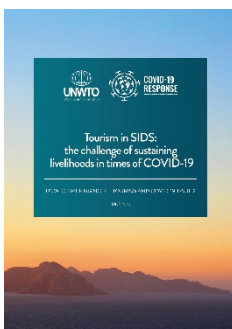
**Mercados turísticos emisores El Consejo de Cooperación del Golfo (2018)**



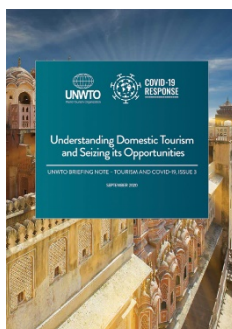
**Tendencias turísticas de la Unión Europea (2018)**



**¿Cómo están apoyando los países la recuperación turística? Turismo y COVID-19 (2020)**



**Turismo en los PEID: el reto de mantener los medios de vida en tiempos de COVID-19 (2020)**



**Entender el turismo interno y aprovechar sus oportunidades (2020)**



**UNWTO/GTERC Tendencias del turismo en Asia (2020)**